

Lenovo

AIDOSTI LANGATTOMAT BLUETOOTH NAPPIKUULOKKEET

KÄYTTÖOHJEET

HT30

BG Изтеглете тук ръководството **CS** Stáhněte si zde manuál
DA Download her manual **DE** Laden Sie hier das Handbuch
herunter **EL** Κατεβάστε εδώ το εγχειρίδιο **EN** Download here
manual **ES** Descargue aquí el manual **ET** Laadige alla siit
kasutusjuhend **FI** Lataa tästä käyttöohje **FR** Téléchargez ici le
manuel **HR** Preuzmite ovdje priručnik
HU Töltse le a kézikönyvet **IT** scarica qui il manuale **LT**
Atsisiųskite čia vadovą **LV** Lejupielādējiet šeit rokasgrāmatu **NL**
Download hier de handleiding **PL** Pobierz tutaj instrukcję **PT**
Baixe aqui o manual **RO** Descarcă aici manualul **RU** Скачать
здесь руководство **SH** Преузмите овде приручник **SK**
Stiahnite si tu manuál **SL** Prenesite tukaj priročnik **SV** Ladda
ner manualen här



PAKETISSA



Säilytys/
latauskotelo



Langattomat
nappikuulokkeet



USB-latauskaapeli



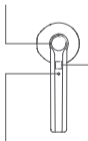
Käyttöohjeet

Kiitos paljon, että ostit tuotteemme. Lue tämä käyttöohje huolellisesti ennen käyttöä.

OHJEET

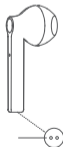
Nappikuulokkeet

Hipaisunäppäin



LED-merkkivalo

Mikrofoni



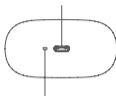
Latausliittimet

LATAUSKOTELO



Latauspinnit

Micro-USB latausportti



Latauksen merkkivalo

MITEN KÄYTTÄÄ



Aseta kuulokkeet korviin ja käännä kevyesti, että ne asettuvat paikalleen.

NAPPIKUULOKKEIDEN LED-MERKKIVALON OHJEET

| JÄRJESTELMÄN TILANNE | ILMAISIMEN TOIMINTA |
|----------------------|---|
| Virta päälle | LED-valo pysyy sinisenä 1 sekunnin ajan. |
| Virta pois | LED-valo vilkkahtaa punaisena kahdesti. |
| Paritustila | LED-valo vilkkuu punaisena ja sinisenä vuorotellen. |
| Lataus | LED-valo palaa punaisena |
| Täysin ladattu | LED-valo sammuu |

LATAUSKOTELON ILMAISIMEN OHJEET

| JÄRJESTELMÄN TILANNE | ILMAISIMEN TOIMINTA |
|----------------------|------------------------------------|
| Lataa | LED-valo vilkkuu sinisenä hitaasti |
| Täysin ladattu | LED-valo palaa sinisenä. |

MITEN LADATA

Lataa nappikuulokkeet
Laita nappikuulokkeet latauskoteloon.

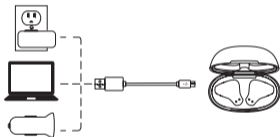
HUOMAA: Kun nappikuulokkeiden akku on vähissä, kuulet siitä äänimuistutuksen.

Latauskotelon lataaminen

1) Liitä kaapelin pienempi pää Micro-USB porttiin latauskotelossa.

2) Liitä kaapelin toinen pää USB porttiin seinälaturiin tai tietokoneen porttiin (DC 5V), jossa on virta päällä.

HUOMAA: Kotelon lataus kestää noin kaksi tuntia. Täyteen ladatulla latauskotelolla pystyy lataamaan nappikuulokkeen noin kolme kertaa.



AUTOMAATTINEN VIRTA PÄÄLLE/POIS

Virta päälle: Avaa latauskotelo kansi ja ota nappikuulokkeet pois kotelosta. **Virta pois:** Laita nappikuulokkeet takaisin latauskoteloon.

HUOMAA: Jos latauskotelon akku on tyhjä, nappikuulokkeiden laittaminen sinne ei laita niitä pois päältä.

VIRTA PÄÄLLE/POIS MANUAALISESTI

Virta päälle/pos: Kosketa ja pidä pohjassa oikean/vasemman nappikuulokkeet nappia 5 sekuntia.

HUOMAA: Kun molemmat nappikuulokkeet on paritettu puhelimen kanssa, toisen kytkeminen manuaalisesti pois päältä sulkee myös toisen.

PARITTAMINEN & YHTEYDET

- 1) Kytke laitteesi Bluetooth-toiminto päälle.
- 2) Ota nappikuulokkeet ulos latauskotelosta, ne menevät automaattisesti paritustilain. LED-valo vilkkuu vuototellen punaista ja sinistä.

Valitse "HT30" laitteesi Bluetooth-listasta.

HUOMAA:

Varmista, että nappikuulokkeet ovat toistensa lähellä, maksimissaan 10 metrin sisällä (mitä lähempänä sen parempi), eikä välissä ole esteitä.

Jos paritus epäonnistui, laita nappikuulokkeet takaisin latauskoteloon. Sen jälkeen yritä parittamista uudelleen.

Jos nappikuulokkeita ei ole paritettu 5 minuutin kuluessa, ne menevät automaattisesti pois päältä.

Nappikuulokkeet muodostavat yhteyden viimeisen paritetun laitteen kanssa, kun ne kytketään päälle. Kytke Bluetooth puhelimestasi päälle ennen kuin kytket nappikuulokkeet päälle.

ENSISIJAINEN/TOISSIJAINEN tila

Näissä nappikuulokkeissa on ensisijainen/toissijainen -toiminto.

- Kun nappikuulokeet on yhdistetty Bluetooth-laitteeseen, voit ottaa kotelosta myös vain toisen kuulokkeen. Sitä voi käyttää normaalisti. Tänä aikana, voit ottaa myös toisen kuulokkeen kotelosta, jolloin voit käyttää molempia nappikuulokkeita.
- Kun molemmat nappikuulokkeet on yhdistetty, voit laittaa kumman vain takaisin latauskoteloon ja käyttää toista keskeytyksettä.

NAPPIKUULOKKEIDEN TOIMINNOT

| TOIMINTO | MITÄ TEHDÄ |
|-------------------|--|
| Soita/keskeytys | Kosketa hipaisunäppäintä oikeassa/vasemmassa nappikuulokkeessa. |
| Seuraava kappale | Kosketa kahdesti hipaisunäppäintä oikeassa/vasemmassa nappikuulokkeessa. |
| Edellinen kappale | Kosketa kolmesti hipaisunäppäintä oikeassa/vasemmassa nappikuulokkeessa. |

PUHELUTOIMINNOT

| TOIMINTO | MITÄ TEHDÄ |
|---------------|--|
| Vastaa/lopeta | Kosketa hipaisunäppäintä oikeassa/vasemmassa nappikuulokkeessa. |
| Hylkää | Kosketa kahdesti hipaisunäppäintä oikeassa/vasemmassa nappikuulokkeessa. |

AKTIVOI PUHELIMESI ÄÄNIOHJAUS

Kun nappikuulokkeet on liitetty puhelimeesi, kosketa ja pidä sormesi napilla 2 sekuntia, sen jälkeen nosta sormesi napilta.

Kosketa ja pidä sormesi napilla 2 sekuntia, sen jälkeen nosta sormesi napilta poistuaaksesi. (Tämä toiminto toimii vain jos puhelimesi on ääniojaustoiminta; tarkasta puhelimesi käyttöohjeista lisätietojen saamiseksi).

NAPPIKUULOKKEIDEN & LATAUSKOTELON PUHDISTAMINEN

Puhdista nappikuulokkeet ja puhdistuskotelo vain puhtaalla, kuivalla puuvillakankaalla tai vastaavalla.

UKK / FAQ

K - Parittaminen epäonnistuu.

V - Jos parittaminen epäonnistuu, kokeile seuraavia kohtia:

1) Laita nappikuulokkeet takaisin latauskoteloon ja varmista että ne ovat pois päältä.

2) Ota nappikuulokkeet pois latauskotelosta, jolloin ne menevät automaattisesti paritustilaan.
3) Valitse "HT30" puhelimestasi yhdistääksesi."

Jos parittaminen ei edelleenkään onnistu, kokeile seuraavia kohtia:

1) Varmista, että nappikuulokkeesi ja Bluetooth-laitteesi ovat mahdollisimman lähellä toisiaan, eikä niiden välissä ole esteitä.

2) Varmista, ettei häiriönaiheuttajia ole lähellä (katso kohta "yhteys ei ole vakaa" signaaline häiriötilanteisiin).

3) Käynnistä Bluetooth-laitteesi uudestaan.

K - Paritin nappikuulokkeet aikaisemmin onnistuneesti, mutta parittaminen uudestaan ei onnistu.

V - Laita Bluetooth puhelimestasi päälle kohdassa "MY DEVICES"/"LAITTEENI", valitse "HT30" ja valitse "①" -> "Forget This Device"/"Unohda tämä laite". Sen jälkeen parita kuulokkeet uudelleen.

K - Yhteys ei ole vakaa

V - Varmista, ettei laitteiden välillä ole yli 10 metrin matkaa ja ettei niiden välissä ole esteitä. Varmista, ettei ole radio tai WIFI häiriötä lähellä.

K - Virta loppuu nopeasti.

V - Nappikuulokkeiden akunkesto riippuu äänenvoimakkuudesta ja soitetusta musiikista. Laita nappikuulokkeet aina latauskoteloon kun ne eivät ole käytössä, jotta akku ei kulu turhaan.

K - Nappikuulokkeet, jotka ovat latauskotelossa yhdistävät uudelleen puhelimeeni.

V - Kun latauskotelosta loppuu akku, nappikuulokkeet yhdistävät automaattisesti edelliseen Bluetooth-laitteeseen. Jos niitä ei ole paritettu minkään kanssa, ne menevät automaattisesti pois päältä 5 minuutin kuluttua.

TUOTTEEN OMINAISUUDET

| | |
|-------------------------------------|-------------------------------------|
| Bluetooth-versio | v 5.0 |
| Akku (molemmissa nappikuulokkeissa) | 30mAh |
| Akku (latauskotelo) | 300mAh |
| Nappikuulokkeiden atausaika | Noin 1 tunti |
| Latauskotelon latausaika | Noin 2 tuntia |
| Sisääntulo | DC 5V / 1A |
| Musiikin toisto-aika/ puheaika | 4-5 tuntia per lataus |
| Latauskotelon kanssa | Jopa 20 tuntia |
| Bluetooth-yhteyden etäisyys | Jopa 10 metriä (ei esteitä välissä) |
| Tuetut protokollat | A2DP / HFP / HSP / AVRCP |
| Käyttölämpötila | -10°C tot 40°C |

TÄRKEÄÄ TURVALLISUUSTIETOA

Älä poista ja vaihda akkua, komponentteja jne, sisältäen akun. Saattaa vaurioitua ja aiheuttaa vamman jos pudotetaan, poltetaan, lävistetään, murskataan, puretaan tai altistetaan lämmölle tai nesteelle. Älä käytä vioittuneita akkuja tai komponentteja.

Käytöstä poistaminen ja kierrätysinfo

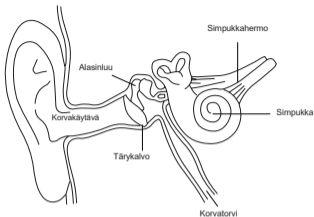
Kierrätä laitteet asianmukaisesti, älä laita niitä kotitalousjätteeseen tai polta. Räjähdyksivaara.

Lääkinnällisten laitteiden häiriöt

Laite sisältää osia ja radioita, jotka lähettävät elektromagneetista kenttää ja niissä on myös magneetteja. Nämä kentät ja magneetit saattavat häiritä sydämentahdistinta, defibrillaattoria tai muita lääkinnällisiä laitteita. Pidä lääkinällisen laitteen ja tämän laitteen välillä turvallinen etäisyys. Varmista lääkäritäsi ja lääkinällisen laitteen ohjekirjasta. Lopeta tuotteen käyttö jos epäilet, että se aiheuttaa häiriötä lääkinälliselle laitteelle.

Kuuntele vastuullisesti

Vältäaksesi kuulovaurion, laita äänenvoimakkuus mahdollisimman pienelle ennen kuin kytket nappikuulokkeet. Kun nappikuulokkeet ovat korvissa, nosta äänenvoimakkuutta hiljalleen, kunnes se on sopiva. Äänenvoimakkuutta mitataan desibeleissä (dB). Altistuminen yli 85 dB:n tai yli äänenvoimakkuudelle aiheuttaa hiljalleen kuulovaurioita. Seuraa käyttöäsi. Kuulovaurio on äänenvoimakkuuden funktio ajan suhteen.



Korvan fysiologinen rakenne

KÄYTÄ VASTUULLISESTI

Älä käytä kuulokkeita turvattomissa tilanteissa, kuten ajaessa, tietä ylittäessä tai kun teet mitään joka vaatii keskittymistä tai jos olet sellaisessa ympäristössä. Kuulokkeiden käyttäminen ajaessa ei ole vain vaarallista, vaan laitonta monissa paikoissa, koska se vähentää mahdollisuuksiasi kuulla ääniä autosi ulkopuolelta. Näitä ääniä voivat olla esimerkiksi muiden autojen äänet, sireenit ja ambulanssin sireenit. Älä käytä kuulokkeita ajaessasi, käytä auton kaiuttimia.

HOITO JA KÄYTTÖ

- Puhdista säännöllisesti, varsinkin osat jotka ovat kosketuksissa ihoon. Käytä puhdasta, kosteaa kangasta.
- Älä päästä tuotetta kosketuksiin kuumien tai happamien nesteiden kanssa.
- Käytä löyhästi, että ilma pääsee kiertämään.
- Ota tuotteet pois ajoittain puhdistaaksesi, mutta myös että iho saa hengittää vapaasti.
- Älä pura tai avaa tuotetta.
- Jos näyttö hajoaa, älä käytä.
- Älä päästä tuotetta pesukoneeseen tai kuivausrumpuun.
- Älä altista äärimmäisen kylmälle tai kuumalle lämpötilalle.
- Älä käytä saunassa tai höyryhuoneessa.
- Älä jätä tuotetta suoraan auringonvaloon.
- Ei saa polttaa, akku voi räjähtää.
- Älä käytä puhdistusaineita tuotteen puhdistamiseen.
- Jos tuote kastuu, älä lataa sitä.
- Jos tuote kuumenee, lopeta sen käyttö.

Ympäristö, kierrätys ja käytöstäpoistaminen

YLEINEN KIERRÄTYSLAUSUNTO

Lenovo kannustaa IT-tekniikan omistajia kierrättämään laitteet, kun niitä ei enää tarvita. Lenovo tarjoaa useita ohjelmia ja palveluita kierrätyksen helpottamiseksi. Lisätietoja Lenovo-tuotteiden kierrättämiseksi, mene osoitteeseen: <http://www.lenovo.com/recycling>

Tärkeää WEEE tietoa

Sähkö- ja elektroniikkalaitteita, jotka on merkitty ylivedetyllä roskaastialla, ei saa hävittää normaalin kotitalousjätteen

mukana. Sähkö- ja elektroniikkaromu (WEEE/SER) tulee kierrättää erikseen. Maakohtaiset tiedot löytyvät:
<http://www.lenovo.com/recycling>



Paristokierrätysmerkki

Paristokierrätystietoa
Euroopan Unionissa

EU



Paristot ja paristopakkaukset on merkitty EU-paristodirektiivin 2006/66/EC vaatimalla tavalla. Direktiivi määrittelee EU:n alueella paristojen ja akkujen kierrätyksen EU:n alueella. Direktiivin mukaan paristot merkitään ja kierrätetään, pois heittämisen sijaan.

Merkintä saattaa sisältää kemialliset symbolin (Pb lyijylle, Hg elohopealle ja Cd Kadmiumille). Paristoja ei saa heittää pois kotitalousjätteen mukana vaan ne tulee kierrättää. Ihmisten osallistuminen kierrätykseen on todella tärkeää, että voidaan minimoida kaikki mahdolliset vaikutuksen paristoista ja akuista (mahdollisten vaarallisten aineiden takia) ympäristölle ja ihmisten terveydelle. Lisätietoja osoitteesta <http://www.lenovo.com/recycling>

VAARALLISTEN AINEIDEN RAJOITTAMISDIREKTIIVI (ROHS)

Turks

Het Lenovo-product voldoet aan de vereisten van de richtlijn van de Republiek Turkije inzake de beperking van het gebruik van bepaalde gevaarlijke stoffen in afgedankte elektrische en elektronische apparatuur (AEEA).

Oekraïne

Цим підтверджуємо, що продукція Ленововідповідно є вимогам нормативних актів України, які обмежують вміст небезпечних речовин.

India

RoHS-conform volgens de E-Waste (Management & Handling) regels, 2011

Vietnam

Lenovo-producten die in Vietnam worden verkocht, op of na 23 september 2011, voldoen aan de vereisten van de Vietnam Circulaire 30/2011 1/TT-BCT ("Vietnam RoHS").

Euroopan Unioni

Lenovo-tuotteet, joita myydään Unionin alueella 3.1.2013 tai sen jälkeen täyttävät direktiivin 2011/65/EU vaatimukset tiettyjen vaarallisten aineiden rajoituksista sähkö- ja elektroniikkalaitteissa ("RoHS recast" tai "RoHS 2").

Lisätietoja Lenovon edistyksestä RoHSin kanssa, vieraile osoitteessa:

http://www.lenovo.com/social_responsibility/us/en/RoHS_Communication.pdf

Valmistetty, levitetty tai myyty Beijing Kangshuo Information Technology Co., Ltd toimesta, joka on virallinen lisenssienhaltija tälle tuotteelle. LENOVO ja LENOVO logo ovat Lenovo (Beijing) Ltd.:n tavaramerkkejä tai rekisteröityjä tavaramerkkejä.

Kaikki muut tavaramerkit ovat niiden kullekin kuuluvien omistajien omaisuutta.

Reduce | Reuse | Recycle



Printed in China

Lenovo™