

Motorola
MDC50
Autokamera
KÄYTTÖOHJEET



motorola



Ohjekirjassa kuvatut ominaisuudet saattavat muuttua ilman eri ilmoitusta.

Kiitos, että ostit autokamerankameran. Säilytä alkuperäinen päiväty myyntikuittisi. Tarvitset kuittia mahdollista takuutilannetta varten.

Takuu ei vaadi rekisteröitymistä.

Tuotteisiin liittyvissä kysymyksissä käy osoitteessa:

www.motorolastore.com/support

Tässä käyttöoppaassa on kaikki tarvittavat tiedot, jotta saat eniten irti tuotteestasi.

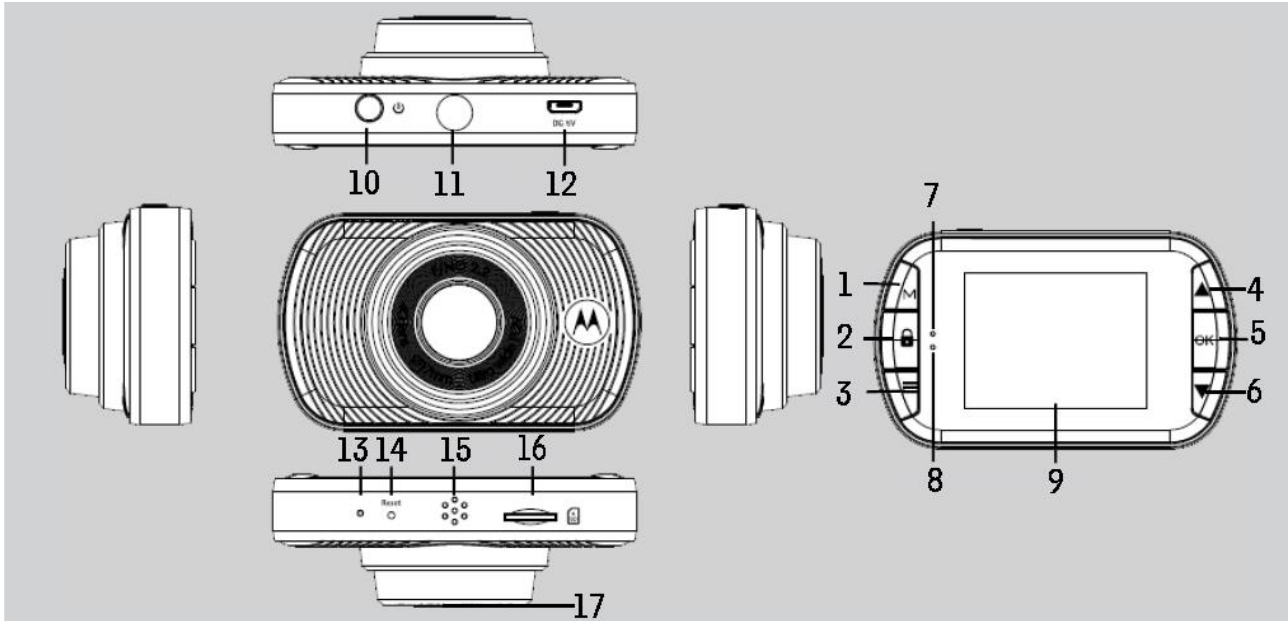
Lue turvallisuusohjeet sivulta 3 ennen kuin asennat kameran.

Ennen kuin käytät kameraa, suosittelemme, että asetat MicroSD-kortin kameran muistikorttipaikkaan. Paketissa ei ole muistikorttia, se pitää ostaa erikseen.

Onko sinulla kaikki?

- Autokamera
- Tuulilasikiinnitysimukuppi
- Autolaturi
- Ohjekirja

Yleiskuva kamerasta



1. Tilanappi. Video/uudelleentoistotilan vaihtaminen.
2. Lukitusnappi. Paina tallennuksen aikana suojataksesi nykyisen tiedoston hätätilanteessa.
3. Valikko/Takaisin. Paina kerran avataksesi valikon, paina kahdesti poistuaksesi.
4. Ylöspäin nappi. Siirry valikossa ylöspäin tai siirry edelliseen videoon videontoistotilassa.
5. OK-nappi. Videotilassa lyhyt painallus: Aloita/lopetä tallennus.
6. Alaspäin nappi. Siirry valikossa alaspäin tai siirry seuraavaan videoon videontoistotilassa. Lyhyt painallus tallennuksen aikana: Mykistä/poista mykistys.
7. Latausvalot. Punainen: lataa; Vihreä: ladattu täyteen.
8. Virtavalot. Sininen = virta päällä; Sininen vilkkuu = tallentaa.
9. 2.0" näyttö.
10. Virtanappi. Paina ja pidä pohjassa 3 sekuntia käynnistääksesi/sulkeaksesi kameran.
11. Telineen liitin.
12. Virtaliitin & USB-portti. Liitä tähän autolaturi tai USB-datakaapeli.
13. Mikrofoni.
14. Reset-nappi. Jos kamera ei enää reagoi/toimi, paina tätä nappia.
15. Kaiutin.
16. MicroSD-korttipaikka. Varmista, että kortin kullatut liittimet osoittava kohti kameran takaosaa.
17. Kameran linssi. Laajakulma 130 astetta, 4 lasilinssiä



1. Turvallisuusohjeet

* Älä asenna kameraa kuljettajan tai matkustajan turvatyynyn toiminta-alueelle. Tarkasta autosi ohjekirjasta turvatyynyn toiminta-alue alue.

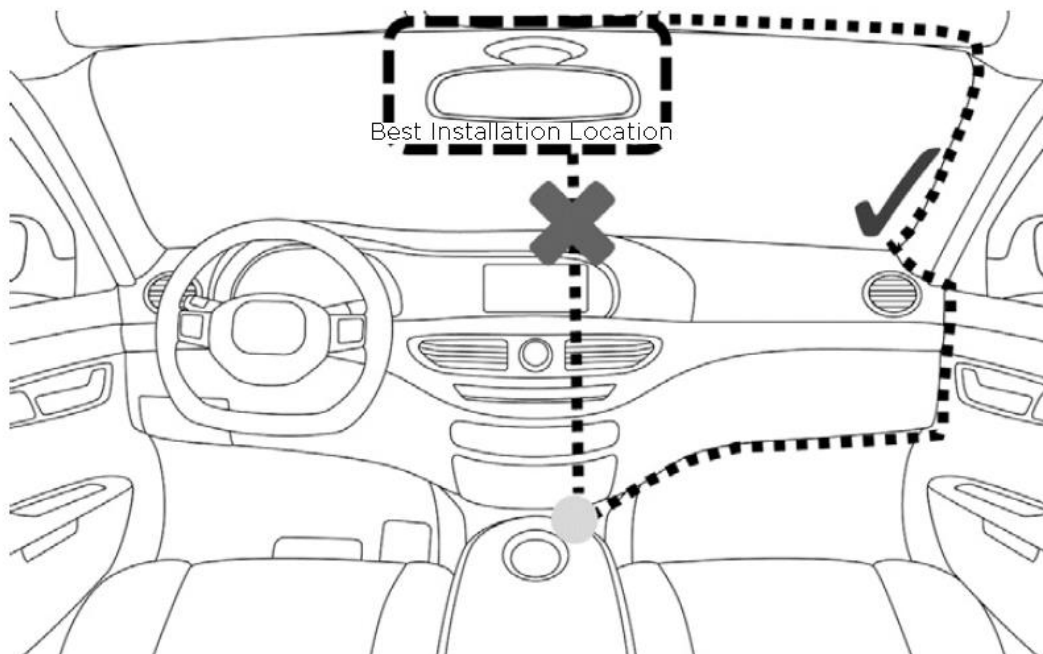
* Älä koskaan säädä kameran tilaa, asetuksia tai ohjelmoi sitä, jos autosi on liikkeessä.

* Varmista, että kamera ja sen virtajohto on asennettu niin, ettei se häiritse kuljettajan näkökenttää vai estä minkään auton toiminnon käyttämistä.

Ennen kuin käytät kameraa, tarkasta tarkistettava kojelautakameroiden käyttöä koskevat lait ja asetukset. Jossain kojelautakameroiden käyttöä voidaan pitää yksityisyyden loukkauksena. Lisäksi kameran asentamista tuulilasiin saatetaan säännellä. On käyttäjän vastuulla tarkistaa sovellettavat lait ja asetuksen ennen kojelautakameran käyttöä. Emme ota vastuuta väärästä tai laittomasta käytöstä.

2. Aloittaminen

2.1 Kameran asentaminen



Kuvassa on vasemmalta ohjattava auto. Jos kyseessä on oikealta ohjattava auto, käännä asennus toisin päin.

* Asenna kamera peruutuspeilin alueelle sellaiseen kohtaan, jonka tuulilasinpyyhkin pyyhkii. Saat parhaan mahdollisen näkymän.

* Kameran mukana tulee 3,6 metrin USB-johto. Varmista, ettei johto jää kuljettajan näkökenttään ja haittaa näkyvyyttä. Kiinnitä johto tarvittaessa.

* Laita kamera ensin telineeseensä kiinni. Puhdista tuulilasi. Paina telineen imukuppi tuulilasiin kiinni ja paina vipu pohjaan lukitaksesi imukupin. Varmista, että imukuppi on hyvin ja turvallisesti kiinni.

* Aina kun käytät kameraa, suosittelemme, että lataat sitä tupakansytytinportista, jotta akku pysyy täynnä. Kameraa ei ole suunniteltu toimimaan yksinomaan akun varassa, akku on vain varmistustarkoitusta varten.

2.2 Ensimmäinen käyttö

* Asenna MicroSD-kortti (ei mukana, ostettava erikseen) muistikorttipaikkaan. Kameraan sopii MicroSD-kortit 32 GB kapasiteettiin asti (class 10). Kortti on formatoitava ennen käyttöä. Kamera käynnistyy aina automaattisesti, kun se on latauksessa. Sininen valo vilkkuu kun kamera tallentaa.

* Voit myös laittaa tallennuksen manuaalisesti painamalla päälle/pois nappia (on/off).

* Kun kamera menee päälle tai pois, näet Motorola-logon

3. Kameran käyttö

3.1 Videokuvaus ja tallentaminen

Autokameran tarkoitus on tallentaa kuvaa koko ajan ja automaattisesti tallentaa kaikki tilanteet ja onnettomuudet, joihin saatat joutua. LED-valo vilkkuu sinisenä, kun video tallentuu. Kamera tallentaa videoita yhden minuutin pätkissä. Siinä on sensori joka tunnistaa tärähdykset. Aina jos tärähdys tapahtuu, kamera tallentaa pysyvästi sen videon minkä aikana se tapahtui. Sensorin herkkyyttä voi säätää valikossa, katso osio 4.1 asetukset. Kun muistikortti on täynnä, se alkaa automaattisesti uudellenkirjoittaa vanhimpien videoiden päälle.

3.2 Tilan vaihto

Voit vaihtaa Video ja videontoistotilan välillä painamalla Tila-näppäintä (mode). Videotila on oletustila. Katsoaksesi tai poistaaksesi tallennettua videota, vaihda videontoistotilaan.

TÄRKEÄÄ!

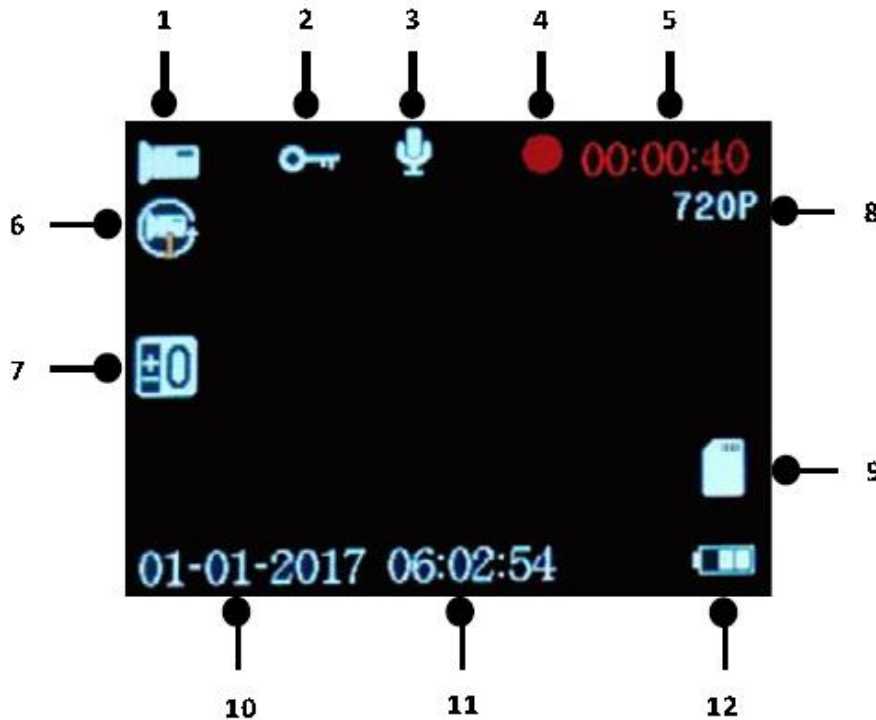
Ajoneuvon kuljettaja ei saa koskaan tehdä säätöjä kameraan, jos ajoneuvo on liikkeessä.


3.2.1 Massamuistitila

Voit myös kytkeä kameran tietokoneeseen (kameran virta pois päältä kytkettäessä) käyttämällä MicroUSB-kaapelia nähdäksesi ja hallinoidaksesi videoita, jotka on tallennettu muistikortille.

3.2.2 Videotila

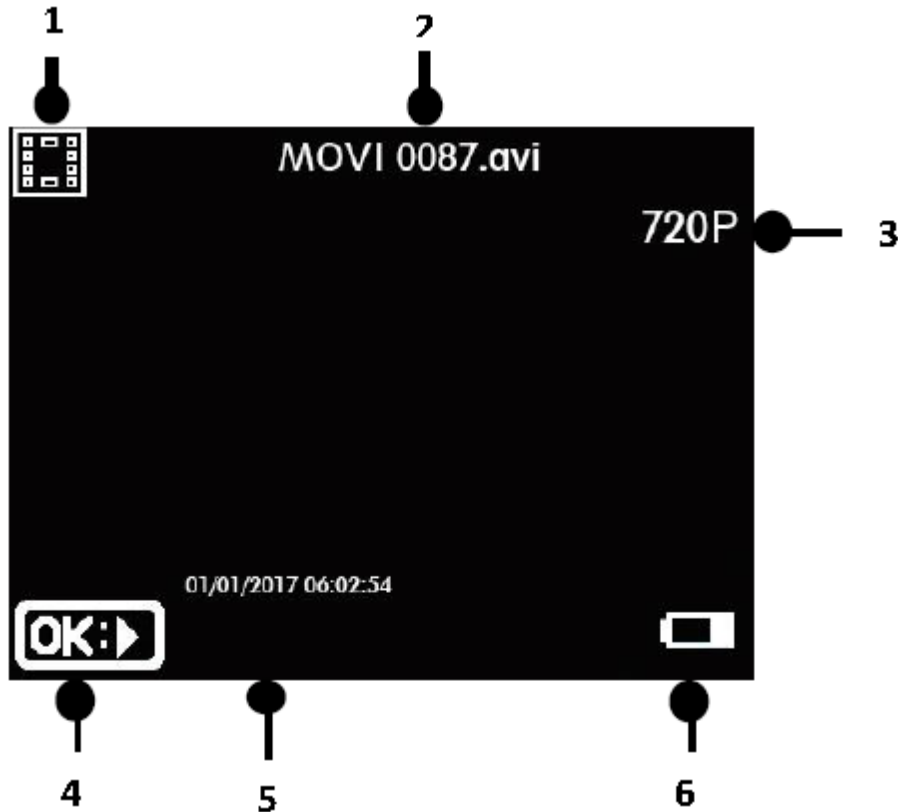
Taulukko kertoo mitä tietoja kameran näytössä näkyy. Jotkut ikonit näytetään vain, kun siihen liittyvä toiminto on valittu videoavaliikosta, kuten alla on kerrottu.



1. Tila. Kertoo, että kamera on videotilassa.
2. Suojattu. Näkyy jos video on suojattu, joko G-sensorin toimesta tai suojausnapin painalluksella.
3. Mikrofoni. Näkyy, kun ääntä tallennetaan.  näkyy kun mikrofoni on mykistetty.
4. Tallennus. Näkyy, kun kamera tallentaa.
5. Tallennusaika. Näyttää kyseisen videon ajan.
6. Videon pituus. Näyttää yksittäisten videoiden pituuden minuuteissa.
7. Valotus. Näyttää valotusasetuksen.
8. Tarkkuus. Näyttää nykyisen resoluution.
9. Muistikortti. Näyttää, että muistikortti on paikoillaan.
10. Päivämäärä. Tämänhetkinen päivämäärä.
11. Kellonaika. Tämänhetkinen kellonaika.
12. Akku. Näyttää, toimiiko kamera virtajohdolla vai akulla.

3.2.3 Videontoistotila

Kun olet videotilassa (tallennus), paina OK-näppäintä lopettaksesi tallennuksen ja paina Tila-näppäintä (MODE) päästäksesi videontoistotilaan. Kamera näyttää viimeisimmän tallennetun tiedoston. Riippuen tiedostotyypistä, näytöllä näkyvät tiedot ja toistovaihtoehdot vaihtelevat.



1. Tila. Kertoo, että kamera on videontoistotilassa.
2. Videon numero. Näyttää nykyisen videon numeron.
3. Tarkkuus. Näyttää nykyisen resoluution.
4. Toistaminen. Paina OK aloittaaksesi videon soittamisen.
5. Päivämäärä/aika. Näyttää videon kuvaushetken päivän ja kellonajan.
6. Akku. Näyttää, toimiiko kamera virtajohdolla vai akulla.

3.3 Parkkitila

Kamera voi tallentaa videoita, vaikka auto on parkissa ja moottori pois päältä. Sisäänrakennettu akku pitää sen valmiustilassa (stand-by) ja aloittaa automaattisesti tallennuksen 30 sekunniksi ja se havaitsee tärinää tai iskun. Parkkitila voi kuvata ja tallentaa videota vasta kun sensori on havainnut tilanteen.

TÄRKEÄÄ!

Teknisistä syistä parkkitila on oletusarvoisesti pois päältä. Voit laittaa sen päälle valikosta, katso kohta 4.1 asetukset.

3.4 Lukitse/poista videon lukitus

Hätätilanteessa voit lukita tai poistaa lukituksen videolta painamalla lukitus-näppäintä (Lock) kun tallennus on päällä. Lukitut videot säilyvät kortilla kunnes poistat ne.

4. Asetukset

4.1 Asetukset



Kun olet videotilassa (tallennus), paina OK-nappia lopettaaksesi tallennuksen ja paina sen jälkeen valikko/takaisin-näppäintä (menu/back) päästäksesi asetuksiin.

Jokaiselle alavalikolle, paina ylös tai alas valitaksesi (up ja down), OK vahvistaaksesi ja valikko/takaisin-näppäintä (menu/back) palataksesi tai peruuttaaksesi.

Valikko	Kuvaus
Language	Kielivalinnat
Date/Time	Säädä päivämäärä ja kellonaika paina ylös tai alas valitaksesi (up ja down), OK vahvistaaksesi
Beep Sound	Kytke näppäinäänet päälle/pois
Frequency	Taajuus. Valitse valotusaika eri valotilanteisiin. Vakiona 50Hz, USA:ssa säädä 60 Hziin
LCD off	Voit säätää ettei näyttö mene koskaan pois päältä tai, että se menee 3 min päästä pois päältä
G-sensor	G-sensori tunistaa voimia, jotka automaattisesti lukitsevat nykyisen tallenteen törmäystilanteessa. Voit vaihtaa sensorin herkkyyttä. Se on vakiona Low (matala), mutta sen voi säätää Off/High/Medium/Low (pois/korkea/keskimääräinen/matala). Jos kytket sensorin pois päältä, kamera ei voi tallentaa pysyvästi mitään videoita.
Park Mode	Parkkitila päälle/pois
Format	Tämä alustaa MicroSD-muistikortin. Tärkeää! Alustaminen (format) tyhjentää muistikortin täysin.
Default setting	Palauttaa laitteen asetukset tehdasasetuksiin.
Version	Laitteen sisäisen ohjelmiston (firmware) versio.

Tarkkuus

kortin kapasiteetti

tallennusaika minuuttia*

Resolution	Card Capacity	Recording time (minutes)
720P 1280*720	4GB	22
	8GB	45
	16GB	90
	32GB	180

*) Tämä on arvio, johon voi vaikuttaa käytetty kortti.

4.2 Videontoistoasetukset



Päästäksesi videontoista-asetuksiin, paina Tila-näppäintä (Mode), kun olet videontoistotilassa. Jokaiselle alavalikolle, paina ylös tai alas valitaksesi (up ja down), OK vahvistaaksesi ja valikko/takaisin-näppäintä (menu/back) palataksesi tai peruuttaaksesi.

Valikko Kuvaus

Delete Poistaminen. Tällä valinnalla voit poistaa videoita muistikortilta. Voit valita, että poistat sen videon, jota katsot tai kaikki videot muistikortilta. **TÄRKEÄÄ!** Et voi palauttaa poistettuja videoita.

Protect Suojaaminen. Käytä tätä suojataksesi videot muistikortilla, niin ettei niitä voi poistaa. Käytä samaa säätöä aikasemmin lukituille videoille. Voit valita Lock current, unlock current, lock all tai unlock all (lukitse nykyinen, poista lukitus nykyisestä, lukitse kaikki tai poistu lukitus kaikista).

5. Laitteen kierrättäminen

Kierrätä laite sähkö- ja elektroniikkaromuna säädösten mukaisesti.

