

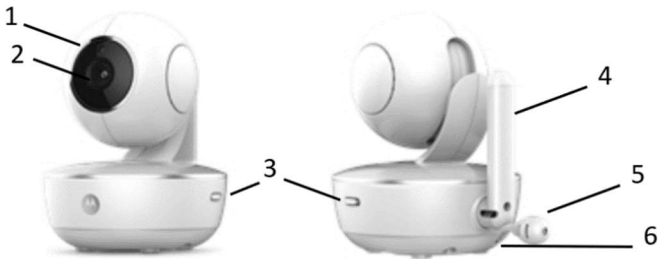


Käyttöohje

Wi-Fi® Sisävalvontakamera

Malli: Focus 88

Ominaisuudet joita käyttöohjeessa kuvataan voivat muuttua ilman erillistä ilmoitusta..



Kameran osat:

- | | |
|-------------------|---------------------|
| 1. IR sensori | 5. Lämpötilasensori |
| 2. Kameran linssi | 6. USB-portti |
| 3. Parituspainike | |
| 4. Antenni | |

Tervetuloa...

Uuden Motorola Wi-Fi® sisävalvontakameran käyttäjäksi!

Kiitos, että olet tehnyt ostopäätöksen uudesta Motorola Wi-Fi® sisävalvontakamerasta.

Jos olet aiemmin miettinyt mitä tapahtuu, kun et ole kotona, niin enää ei tarvitse. Nyt voit valvoa lapsiasi, lemmikkejasi tai omaisuuttasi tällä helppokäyttöisellä valvontajärjestelmällä. Voit asentaa kamerasi helposti your iPhone®/iPad® tai Android™ laitteillasi ja katsoa valvontakameran kuvaa and Tietokoneeltasi, tai iPhone®/iPad® ja Android™ laitteiltasi.

Säilytä alkuperäinen ostokuitti. Mahdollisten takuuasioden hoitoon kuittikopio on oltava saatavilla. Tuotteen rekisteröinti ei ole tarpeen takuun tuotetakuun takia.

Tuotteeseen liittyvissä kysymyksissä, soita (palvelukieli Englanti):

+491805 938 802 in Europe

Email: motorola-mbp@tdm.de

Käyttöohje sisältää kaiken tarvittavan kameralaitteen käyttöön.

Lue ensin turvallisuusohjeet sivuilta 5-7 ennen kamerasi asentamista.

Pakkaussisältö

- 1x Wi-Fi Kamera
- 1x Virta-adapteri
- 1x Pika-aloitusopas

- Muiden 2.4Ghz laitteiden käyttö kuten muut langattomat verkot, Bluetooth järjestelmät tai mikroaaltouunit voivat aiheuttaa häiriöitä tuotteelle. Älä asenna kameraa näiden läheisyyteen tai käännä ne pois päältä välttääksesi häiriöitä.

Tärkeitä asennusohjeita Wi-Fi kameralle

Sisältö

1. Käyttöturvallisuus	6
2. Järjestelmävaatimukset	8
3. Aloitus – Käyttöturvallisuus	9
3.1 Kuinka rekisteröidä kamera Hubble – tilille?	9
3.1.1 Kameran käyttöönotto	9
3.2 Käyttäjätili ja asennus Android™ laitteilla	9
3.2.1 Virta päälle ja kameran yhdistäminen	9
3.2.2 Lataa Hubble Applikaatio	9
3.2.3 Käynnistä Hubble for Motorola Monitors App on Android™ Devices applikaatio	9
3.2.4 Lisää kamera tilillesi	10
3.3 Käyttäjätili ja asennus iPhone®/iPad® laitteilla.....	11
3.3.1 Virta päälle ja kameran yhdistäminen	11
3.3.2 Lataa Hubble applikaatio	11
3.3.3 Käynnistä Hubble for Motorola Monitors App on iPhone®/iPad® applikaatio.....	12
3.3.4 Lisää kamera tilillesi	13
4. Applikaation valikot	15
5. Työskentely tietokoneella	16
6. Apu	17
7. Yleiset tiedot	26

Tärkeitä ohjeita:

- Lue ja noudata annettuja käyttöohjeita.
- Säilytä ohjeet myöhempiä käyttöä varten.

- Usko varoituksia – Toimi annettujen käyttöohjeiden mukaisesti.
- Virtalähteet – Tätä tuotetta tulee käyttää vain merkityn mukaisella virtalähteellä. Jos et ole varma mitä virtaa asennuskohteessa on saatavilla ota selvää asiasta paikalliselta sähköyhtiöltäsi ennen kameran kytkemistä.
- Ylijännite – Älä käytä suojaamattomia pistorasioita tai jatkojohtoja, sillä tämä voi aiheuttaa sähköiskun tai tulipalon vaaran. Ylijännitteiset pistorasiat, jatkojohdot, suojaamattomat liittimet tai johdot, tai rikkonaiset johto- ja liitinosat ovat vaarallisia. Käyttö voi tällöin aiheuttaa sähköiskun tai tulipalon vaaran. Käy säännöllisesti läpi virtajohdot ja jos huomaat vaurioita, korjauta johdot ammattilaisen toimesta.
- Virtajohtojen suojaus -Virtajohdot tulisi kiinnittää, jotta niihin ei kävellä tai toiset esineet eivät hankaa niitä vasten tai niiden päälle ei kasata esineitä. Huomioi erityisesti johdot kohdissa, joissa ne lähtevät laitteesta, ja kytkeytyvät virtapistokkeeseen.
- Ylijännitesuoja – On suositeltavaa, että kamera kytketään ylijännitesuojaan.. Tämä suojaa laitetta ylijännitteiltä. Ylijännitesuojien tulee olla CE-hyväksytyjä.
- Jatkuva virtalähde (UPS) – Koska laite on suunniteltu kokoaikaiseen 24/7 käyttöön, suosittelemme että kytket laitteen UPS – yksikköön. UPS – laitteissa on sisäinen akku, joka tuottaa laitteelle virtaa sähköjen katkeamisenkin jälkeen. UPS -laitteissa tulisi olla CE-merkintä. HUOMIO: Säilytä sähköturvallisuus. Sähköjohdolliset laitteet, jotka ovat kytkettyinä tähän tuotteeseen tulee olla CE tyyppihyväksytyjä eikä niitä saa modifioida turvallisuusominaisuuksien poistamiseksi. Tällä suojaudut tulipalo- ja sähköiskun vaaralta. Jos olet epävarma, ota yhteyttä ammattilaisiin.
- Liitännäislaitteet ja lisäosat – Älä käytä ulkoisia lisälaitteita tuotteen kanssa ilman valmistajan suositusta.

1. Käyttöturvallisuus



Wi-Fi® KAMERAN KÄYTTÖÖNOTTO JA KÄYTTÖ:

- Määritä paras paikka Wi-Fi® Kameralle, joka tarjoaa parhaan näkymän alueelle jota haluat valvoa (esim. takapiha tai ulko-ovi) Kiinnitä kamera tasaiseen seinäpintaan mukana tulevilla kiinnikkeillä ja noudata annettuja asennusohjeita.

VAROITUS

Tämä Wi-Fi® Kamera on kaikkien oleellisten sähkömagneettisten kenttien standardointien mukainen ja oikein ohjekirjan ohjeiden mukaan käytettynä täysin käyttöturvallinen. Tämän vuoksi lue aina ohjeet ennen laitteen käyttöönottoa.

- Säilytä tämä käyttöohje tallessa.
- Älä peitä Wi-Fi® Kameraa pyyhkeellä tai huovalla.
- Kokeile Wi-Fi® Kameraa ja kaikkia sen toimintoja, että osaat käyttää kameraa oikein ennen virallista käyttöönottoa.
- Älä asenna Wi-Fi® Kameraa lähelle tulta tai voimakasta lämpölähdettä.
- Käytä vain laturia joka on toimitettu laitteen mukana. Muiden virtalähteiden käyttö voi vahingoittaa laitetta.
- Älä käytä jatkojohtoja virtalähteen kanssa.
- Älä koskettele virtaliittimiä terävillä metalliesineillä.

- Kameran jatkojohdot – Tarkista jatkojohdon luokitus ennen asennusta varmistaaksesi sen sopivuuden käyttöön.
- Asennus - Kaikki tuotteen asennukset tulee suorittaa annettujen käyttöohjeiden ja osilla jotka tulivat pakkauksen mukana.
- Kameran asennuksesta – Kameraa ei ole tarkoitettu upotettavaksi veteen. Ulkoasennuksessa on hyvä valita suojaista paikka. Lämpö – Tuote tulisi asentaa erillisen lämpölähteistä, kuten takat, lämmittimet, lämpöpuhaltimet, tai muut laitteet jotka aiheuttavat voimakasta lämpösäteilyä.
- Kaikki tuotteen asennukset tulee suorittaa annettujen käyttöohjeiden ja valmistajan antamien suositusten mukaisesti.

2. Järjestelmävaatimukset

WWW verkkopalvelu (tietokonekäyttö)

- | | |
|------------------------|-----------------------------|
| • Windows® 7 | • Safari® 6 |
| • Mac OS® 10.7 | • Java™ 7 |
| • Chrome™ 24 | • Firefox® 18.0 |
| • Internet Explorer® 9 | • Adobe® Flash® Player 15.0 |

Android™

- Versio 4.2

iPhone®/iPad® iOS

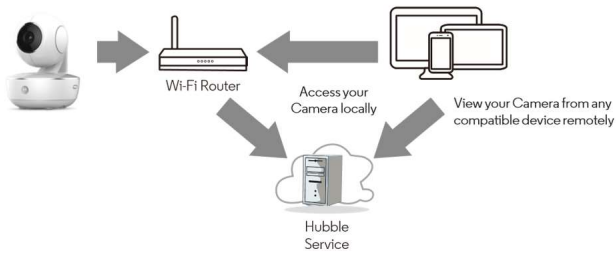
- Versio 7.0

Wi-Fi® vaatimukset:

- vähintään 0.6 Mbps kaistan jakonopeus per kamera. tarkista verkon nopeus: <http://www.speedtest.net/>

3. Aloitus – käyttöturvallisuus

Kuinka se toimii?



Kun käyttäjä ottaa yhteyden kameraan, suojattu palvelin varmistaa käyttäjän henkilöllisyyden ja antaa pääsyn kameralle.

3.1 Kuinka rekisteröidä kamera Hubble – tilille?

3.1.1 Kameran käyttöönotto

WIFI ASENNUS

Kohta 1: Paina yhdistämispainiketta (PAIR) 3 sekunnin yhtenäisen aika-laitte toteaa 'ready for pairing'.

Kohta 2: Avaa applikaatio ja paina '+' painiketta etsiäksesi valikosta Focus 88 Kameran ja noudata tämän jälkeen applikaation antamia ohjeita.

huomio: Voit ainoastaan aktivoida laitteen yhteensopivalla mobiililaitteella et PC web sovelluksella.

9

3.2 Käyttäjätili ja asennus Android™ Laitteilla

Mitä tarvitset

- FOCUS88 Kamera
- Virtalähde Focus88 Kameralle
- Laite, jossa Android 4.2 tai uudempi käyttöjärjestelmä

3.2.1 Virta päälle ja laitteen paritus

Kytke Focus88 sopivaan virtalähteeseen ja käynnistä virta päälle

- Kameran vihreä LED valo vilkkuu kun kamera on käynnistynyt.

3.2.2 Lataa Hubble applikaatio

- Mene Google Play™ kauppaan ja etsi "Hubble for Motorola Monitors" applikaatio.
- Lataa "Hubble for Motorola Monitors" Applikaatio Google Play™ kaupasta ja asenna se laitteeseesi.

3.2.3 Käynnistä Hubble for Motorola Monitors Applikaatio Android™ laitteella

- Varmista että Android™ laitteesi on yhdistetty WIFI modeemiisi.
- Avaa "Hubble for Motorola Monitors" sovellus, kirjoita tilitietosi, lue läpi palvelusäännöt ja klikkaa "I agree to the Terms of Use" ennen kuin näpäytät "create" jolla luot profiilin. (Kuva A1)

Huomio

Jos sinulla on jo Hubble tili niin ohita tämä vaihe, kirjaudu sisään ja siirry seuraavaan kohtaan.

10



A1

3.2.4 Kameran lisääminen tiliisi

- Näpäytä + -merkki oikeassa yläkulmassa lisätäksesi uuden kameran. (Kuva A2)



A2

- Laita kameraan virta päälle ja odota pari minuuttia että kamera on täysin käynnistynyt.
- Näpäytä jatka – painiketta (Continue)
- Seuraavat asennusohjeet ilmaantuvat näytölle. (Kuva A4)

11

A4

- Paina pohjaan paritus (PAIR) nappia kamerassa noin 3 sekunnin ajan, kunnes LED valot välkkyvät nopeasti ja kamera toteaa 'Ready for pairing'.
- näpäytä jatka painiketta (Continue).
- Applikaatio etsii ja yhdistää kamerasi automaattisesti.

Valitse sama Wi-Fi® Verkko, johon Android – laitteesi on kytketty, kirjoita salasanasasi ja paina 'Connect' painiketta. Huom! tarvitset Suojatun WiFi – verkon – laitetta ei voi asentaa suojaamattomaan verkkoon.

- Kameralla kestää pari minuuttia ottaa yhteys Wi-Fi® verkkoon ennen kuin se näyttää yhteys muodostettu statuksen
- Jos yhdistäminen epäonnistuu kokeile uudelleen.

3.3 Käyttäjätili ja asennus ja iPhone®/iPad® laitteilla

Mitä tarvitset

- FOCUS88 Kamera
- Kameran virtalähde
- iPhone® / iPad® jossa iOS versio 7.0 tai uudempi

3.3.1 Virta Päälle ja laitteen paritus

Yhdistä FOCUS88 virtalähde soveltuvaan virtalähteeseen ja kiinnitä johto pistorasiaan.

3.3.2 Lataa Hubble - applikaatio

- Mene App Storeen ja etsi "Hubble for Motorola Monitors" applikaatio.
- Lataa "Hubble for Motorola Monitors" Applikaatio ja asenna se iPhone® / iPad® laitteeseesi.

12

3.3.3 Käynnistä Hubble Applikaatio iPhone®/iPad® laitteella

- Varmista että laitteesi on kytketty Wi-Fi® verkkoon.
- Käynnistä "Hubble for Motorola Monitors" kirjoita tilitietosi, lue läpi palvelusäännöt ja klikkaa "I agree to the Terms of Use" ennen kuin näpäytät "create" jolla luot profiilin. (Picture i1)

Huomio:

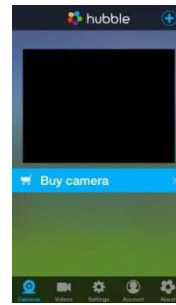
Jos sinulla on jo Hubble tili niin ohita tämä vaihe, kirjaudu sisään ja siirry seuraavaan kohtaan.



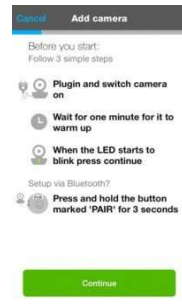
i1

3.3.4 Lisää kamera tilillesi

- Näpäytä merkkiä ruudun oikeassa yläkulmassa lisätäksesi kamerasi. (Kuva i2)
- Seuraavat ohjeet näkyvät ruudulla. (Kuva i3).



i2



i3

- Odota pari minuuttia, että kamera käynnistyy täysin ennen kuin jatkat.
- Seuraava informaatio näkyy ruudulla.
- Kamera etsii Wi-Fi® verkot ja näyttää vaihtoehtoiset verkot listana. Valitse sama Wi-Fi® verkko johon iOS laitteesi on kytketty ja paina jatka 'Continue'
- Kirjoita Wi-Fi® salasanasasi ja paina jatka 'Next'. Kameralla vie pari minuuttia kytkeytyä Wi-Fi® verkkoon ennen kuin kytketty – status tulee näyttöön.
- Jos yhteyden muodostus epäonnistuu, aloita uudestaan.

4. Applikaation valikot

	Menu	<ul style="list-style-type: none"> • näpäytä kameralogoa saadaksesi esiin kamerat. • Näpäytä tapahtumalokia nähdäksesi listan videoista joita tallentunut kamerasi antaessa hälytyksen. • Näpäytä tilitiedot siirtyäksesi tiliasetuksiin, palvelutalouksiin, Ilmoitusvalikkoon, Yhteysvalikkoon tai Hubble infoon.
	Kuva/Video	<ul style="list-style-type: none"> • Ota kuvia tai tallenna videota kameralla. • Näpäytä videokuvaketta aktivoiaksesi kuvaustilan. Näpäytä ja pidä pohjassa punaista nappia aloittaaksesi tallentamisen ja päästä irti lopettaaksesi. • Näpäytä kamera ikonia vaihtaaksesi kamera – tilaan. Voit ottaa kuvia kamerasi näkymästä. <p><i>Huomio:</i> Kuvat ja Videot tallentuvat laitteesi Flash muistiin (Android Device) Käytä Hubble Applikaatioita videoiden toistoon.</p>
	Zoomaus	Liu'uta näytön oikeassa reunassa olevaa palkkia zoomataksesi sisään ja ulos. Voit myös käyttää nipistyselettä sisään tai ulospäin zoomataksesi kuvaa. Käyttääksesi nipistyselettä laitteesi on tuettava monikosketusteknologiaa.

	Kamerasi asetukset	Voit muuttaa kamerasi asetuksia näpäyttämällä Asetukset ikonia. <ul style="list-style-type: none"> • Näpäytä 'Details' tarkistaaksesi kamerasi nimen, pilvipalvelu tilauksesi, Kuvan tai aikavyöhykkeen muuttamisen, nähdäksesi kamerasi mallin ja Firmware numeron tai nollataksesi ilmoitusviestit.
	Lisää Kamera	Voit lisätä tätä kautta uuden kamerasi
	Nollaa tapahtumat	Näpäytä nollataksesi tapahtumatiedot
	valitse tapahtumat	Ruksi ruutu valitaksesi tallennettuja tapahtumia.
	Editoi tapahtumia	Näpäytä valitaksesi ja muokataksesi tapahtumia.
	Poista tapahtumia	Näpäytä poistaaksesi tapahtumia.

5. Työskentely tietokoneella

Siirry URL osoitteeseen :

<https://app.hubbleconnected.com/#login>

- Anna käyttäjätunnuksesi ja salasanasasi ja kirjoita login, jos olet jo avannut käyttäjätilin.
- näpäytä kameralistasta kamera jonka olet aiemmin aktivoinut Android™ tai iPhone®/iPad® laitteella ja kamerasi näytökuva ilmestyy ruutuun. Voit myös helposti pysyä yhteydessä ihmisten paikkojen tai vaikka lemmikkiesi kanssa live striimaustilan avulla.
- Voi verkkopalvelun kautta muuttaa asetuksia valikoiden ohjeiden avulla.

6. Apu

Äänihäiriöt

Muiden 2.4 GHz tuotteiden, kuten Bluetooth™ järjestelmät tai mikroaaltouunit voivat aiheuttaa häiriötä tälle tuotteelle. Asenna Wi-Fi® kamera yksikkö vähintään 1,5m päähän tällaisista tuotteista, tai sulje ne jos ne vaikuttavat aiheuttavan häiriötä.

Kadonnut yhteys

Tarkista Wi-Fi® asetuksesi. Jos tarpeellista, yhdistä Wi-Fi® yhteys uudelleen. Varmista, että WiFi® kamera on kytkettynä päälle. Odota käynnistämisen jälkeen pari minuuttia ennen kuin kokeilet Wi-Fi® yhteyttä.

Unohtunut salasana

Jos olet unohtanut salasanasi, näpäytä 'Forgot password' ja kirjoita sähköpostiosoitteesi. Uusi salasana lähetetään välittömästi sähköpostiisi.

Ongelmatilanteiden hoitoa

Kategoria	Ongelman kuvaus / Virhe	Ratkaisu
Tili	En pääse kirjautumaan sisään vaikka olen rekisteröitynyt.	Tarkista käyttäjätunnus ja salasanasi.
Tili	Sain virheviestin: "Email ID is not registered".	Tarkista että olet rekisteröinyt käyttäjätunnuksen. Näpäytä 'Create Account' luodaksesi tilin ja päästäksesi käyttämään kameraa.

Tili	Mitä jos unohdan salasanani?	Klikkaa "Forgot Password" linkkiä https://app.hubbleconnected.com/#lostpassword verkkosivustolla TAI Android™ tai iOS applikaatiolla. sähköposti lähetetään rekisteröimäsi sähköpostiosoitteeseen.
Tili	En saa uutta salasanaa vaikka olen käyttänyt "Forgot password" keinoa.	1. Sähköpostisi on voinut joutua roskapostikansioosi, tarkista roskapostikansiosi. 2. Sähköpostin lähetyksessä voi olla hetkellinen viive. Odota pari minuuttia ja tarkista sähköpostisi uudelleen.
Yhteysongelmat	Sain viestin: 'We are having problems accessing your camera. This could be due to lack of internet connection. Please wait and try again later.'	1. Koita uudelleen parin minuutin kuluttua. Internet-yhteydessäsi voi olla ongelma. 2. Jos ongelma jatkuu, käynnistä kamera uudelleen ja tarkista korjautuiko ongelma 3. Käynnistä langaton reitittimesi / modeemisi uudelleen.

Kameran katselu	Ollessani "remote mode" tilassa, video katkeaa 5 min katselun jälkeen. Kuinka voin katsoa pidempään?	Kun katsot videokuvaa muusta kuin omasta kotiverkosta (nettiyhteydellä) videosi katkeaa automaattisesti 5 minuutin jälkeen. Voit klikata kamerakuvaketta uudelleen Android™/iOS applikaatiosta aloittaaksesi katselun uudelleen. Jos käytät verkkoselainta, niin voit painaa 'Reload' painiketta katsoaksesi kameran videokuvaa pidemmän aikaa.
-----------------	--	---

Yhteysongelmat	Puhelimeni applikaatio antaa seuraavan viestin: "Unable to connect to BMS server".	1. Tarkista Wi-Fi® verkon vahvuus. 2. Kokeile että puheliemssasi on internet-yhteys menemällä verkkoselaimella esim. osoitteeseen www.google.com . 3. Kokeile applikaatiota uudelleen jos sait internet-yhteyden. 4. Liitä LAN johto RJ45 liittimeen suoraan ja kytke näin kamera verkkoon jos Wi-Fi® signaali ei ole hyvä.
Asennus	Yrittäessäni luoda uutta tiliä, en löydä uusia kameroita asennettavaksi.	Jos yrität asentaa kameraa, joka on aiemmin jo yhdistetty toiseen tiliin on sinun ensin resetoitava kamera. Tämän voi tehdä painamalla ja pitämällä pohjassa 'PAIR' painiketta (joka on yhdessä kameran johtolähdöistä) yli 3 sekunnin ajan.
Yleistä	Mitä selaimia PC/ Mac yhteys tukee?	PC ja Mac käytössä suosittelemme Google Chrome selainta. Tuettuja selaimia ovat myös: PC: Internet Explorer® 9 ja uudemmat. Mac: Safari® 6.

Yhteysongelmat	Muut verkkokamerani aiheuttavat yhteysongelmia.	Videostriimauksen laatu riippuu internetyhteytesi ulos suuntautuvan kaistan tehosta. Mitä enemmän laitteita Sinulla on jakamassa yhteyttä, sitä tehokkaamman yhteyden tarvitset.
----------------	---	--

Yleistä	Mitä tarkoittaa kun LED valo vilkkuu laitteessani?	<p>Vilkkuva LED valo voi tarkoittaa seuraavia asioita:</p> <p>Nopea vilkunta: 1. Kamerasi on asennustilassa. Voit lisätä kameran tilillesi kameran ollessa tässä tilassa. Laatikosta otettaessa kamera on valmiiksi asennustilassa. Resetointi asennustilaan tapahtuu painamalla 'PAIR' painiketta kunnes LED valo alkaa välkkymään nopeasti.</p> <p>Hidas vilkunta: 2. Kamera muodostaa yhteyttä reitittimeen tai on kadottanut reitinyhteyden. Tarkista että kamera on Wi-Fi® verkon kantaman alueella. LED palaa tasaisesti: Kamera on yhteydessä Wi-Fi® verkkoon.</p>
---------	--	--

Yhteysongelmat	En saa yhteyttä kameraan.	Tarkista että kamera on Wi-Fi® verkon alueella. Jos LED valo kamerassasi vilkkuu hitaasti koita siirtää kamera lähemmäs reititintä saadaksesi paremman verkkoyhteyden ja yritä uudelleen.
Asennus	Asennusvaiheessa Android™ ja iOS, applikaatioille en viimeisen vaiheen aikana löydä kameraa asennettavaksi ja asennus epäonnistuu.	Resetoi kamera asennustilaan ja yritä uudelleen. Pidä pohjassa 'PAIR' painiketta yli 3:n sekunnin ajan kunnes kuulet piippauksen. LED ilmaisain välkky nopeasti ja se kertoo että kamera on asennustilassa.. Käynnistä nyt asennus älypuhelimesi valikosta uudelleen.

Yhteysongelmat	Vaikka olen yhteydessä kameraan saman Wi-Fi® verkon kautta , kamerani yhteys näytetään silti tilassa 'Remote'. En voi käyttää sitä kuin 5 minuutin jaksoissa.	Tarkista reitittimesi asetukset. Esimerkiksi Buffalo merkin tuoteissa reitittimissä on 'Wireless Isolation' tila joka ottaa pois käytöstä.
Kamera	Kun yritän katsoa kameran kuvaa saan ilmoituksen 'Firmware Upgrade' mitä tulisi tehdä?	Päivitä kamerasi ohjelmisto. Se kestää noin 5 minuuttia. Päivitämme säännöllisesti ohjelmistoa pitääksemme käytön turvallisena.
Yleistä	Millä alustoilla / käyttöjärjestelmillä voin käyttää kameraani?	Windows® 7*, Windows® 8* *Java asennus tarvitaan Mac OS® versio 10.7 tai ylempi Internet Explorer® versio 9 tai yli Firefox® versio 18 tai yli Chrome™ versio 24 tai yli Safari® versio 6 tai yli Java™ versio 7 tai yli Android™ versio 4.2 tai yli iPhone®/iPad® iOS versio 7.0 tai yli.

Yleistä	Mitä tarkoittaa "Local Camera" ja "Remote Camera"?	Kun käytät kameraa samasta verkosta kuin missä se on asennettuna, niin se on paikallinen eli 'Local' (Home). Kun käytät kameraa muun yhteyden kautta, kuten toinen Wifi verkko, 4G , 4G LTE niin tällöin kamerasi on 'Remote' eli etätilassa.
---------	--	---

Yleistä	Kuinka lataan Applikaation Android™ ja iOS laitteille?	Android™: – Avaa Google Play App Android™ laitteessasi – Valitse etsi. – Kirjoita “Hubble for Motorola Monitors” – Tuloksissa on Hubble Motorola Monitors App by Binatone – Valitse Asenna. iOS Device: – Avaa iOS APP Store™ – Valitse etsi. – Kirjoita “Hubble for Motorola Monitors” – Tuloksissa on Hubble for Motorola Monitors App by Binatone – Valitse Asenna.
Käyttöönotto	Kun video keskeytyy , applikaatio yrittää palauttaa yhteyden ja videokuva on huonotasoina.	Kytke laitteestasi automaattilukitus pois päältä katsoaksesi kuvaa keskeytymättä.
Toiminteet	Kuinka moni voi käyttää kameraa samanaikaisesti?	Paikallistilassa (‘Local’), kaksi käyttäjää voi käyttää kameraa samanaikaisesti, tämän jälkeen kaikki yhteydet menevät etäyhteyksiin. Tämä mahdollistaa rajattoman käyttäjämäärän kameralle kerrallaan.

7. Yleiset tiedot

Jos laitteesi ei toimi asianmukaisesti tai Sinulla on käytössä ongelmia, lue tämä ohje huolellisesti tai ota yhteys asiakaspalveluumme (Englanninkielinen)
 +491805 938 802 in Europe Email: motorola-mbp@tdm.de

Kuluttajatuotteiden ja tarvikkeiden rajattu takuu (“Takuu”) Kiitos että olet ostanut tämän Motorola tuotteen jota valmistaa Binatone Electronics International LTD (“BINATONE”).

Mitä Takuu korvaa?

Poikkeuksia lukuunottamatta, jotka ovat alla listattuina BINATONE taka, että tämä Motorola tuote (“Tuote”) tai sertifioitu tarvike (“Tarvike”) joka on myyty käytettäväksi tämän tuotteen kanssa on ilman valmistevikoja materiaaleihin tai valmistukseen liittyen ja toimii tavallisessa kuluttajakäytössä ajanjakson joka on alla määritelty. Tämä Takuu on ostajakohtainen eikä ole siirrettävissä kolmannelle osapuolelle.

TÄMÄ TAKUU ANTAA SINULLE YKSITYSKOHTAISIA LAILLISIA OIKEUKSIA JA SINULLA VOI OLLA LISÄKSI OIKEUKSIA JOTKA VAIHTELEVAT MAASTA TAI MAANOSASTA RIIPPUEN.

KULUTTAJILLE JOILLA ON KULUTTAJANSUOJALAIN ANTAMIA SUOJIA TAI KULUTTAJIIN KOHDISTUVIA ASETUKSIA NE EDUT JOITA TÄMÄ RAJATTU TAKUU TARJOAA OVAT LASKETTUNA TÄMÄN KULUTTAJANSUOJAN PÄÄLLE.

TARKISTAAKSESI KULUTTAJANSUOJASI TILANTEEN KATSO PAIKALLINEN KULUTTAJANSUOJALAINSÄÄDÄNTÖ ASUINMAASSASI.

Ketä Takuu Suojaa?

Takuu koskee vain ensimmäistä tuotteen ostanutta kuluttaja-asiakasta ja ei ole siirrettävissä eteenpäin.

Mitä BINATONE tekee?

BINATONEtai sen velvoittama auktorisoitu yhteistyökumppani, ilman erillistä kustannusta vaihtaa tai korjaa tuotteen jossa on Takuun alaisia vikoja. Tähän

voidaan käyttää huollettuja/korjattuja/käytettyjä/uudelleenkäyttöön otettuja laitteita tai Tavikkeita tai niiden osia.

Mitä muita rajoituksia Takuulle on?

KAIKKI TAKUUN ALAISET SEIKAT, KUTEN ILMAN RAJOITTEITA KAIKKI TAKUUT KÄYTTÖLLE JA KÄYTTÖTARKOITUKSELLE RAJOITETAAN KESTÄMÄÄN TAKUUN KESTOAJAN. KAIKKI KORJAUKSET TAI OSIEN VAIHDOT OVAT KULUTTAJAN HYVÄKSI KATSOTTUA TOIMINTAA JOKA TOTEUTETAAN MUIDEN TAKUIDEN LISÄKSI JOITA TUOTTEISIIN VOI KOHDISTUA. MISSÄÄN TAPAUKSESSA MOTOROLA TAI BINATONE EIVÄT OLE VASTUUSSA (SISÄLTÄEN HUOLIMATTOMUUDEN) MISTÄÄN VAHINGOISTA JOTKA KOHDISTUVAT MUUHN KUIN TUOTTEeseen TAI VAHINKOIHIN JOTKA YLITTÄVÄT TUOTTEEN HANKINTAHINNAN MUKAAN LUKIEN VAHINGOSSA AIHEUTUNEET, EPÄSUORAT JA ERIKOISTILENTEISTA AIHEUTUNEET KUSTANNUKSET, TULONMENETYKSET, YRITYSTOIMINTAAN KOHDISTUVAT TAPPIOT TAI MUUT TALOUDELLISET TAPPIOT TAI KYVYTTÖMYYS KÄYTTÄÄ TUOTETTA SEN KÄYTTÖTARKOITUKSEEN.

Joissain tapauksissa lainsäädäntö eri maissa ei salli vahingonrajausta, joten yllä oleva ei välttämättä koske sinua. Tuotetakuun ehdot vaihtelevat tämän osalta maittain ja Sinulla voi olla muita oikeuksia kuin tässä on listattuna takuuseen liittyen.

Tuotteet joihin takuu liittyy	Takuun pituus
Kuluttajatuotteet	Kaksi (2) vuotta alkuperäisestä kuitista näkyvästä ostopäivästä.
Kuluttajatarvikkeet	Yhdeksänkymmentä (90) päivää alkuperäisestä kuitista näkyvästä ostopäivästä.

Kuluttajatuotteet tai tarvikkeet jotka ovat vaihdettu.	Loppu takuuaika, tai Yhdeksänkymmentä (90) päivää siitä kun tuote on palautunut kuluttajalle, sen mukaan kumpi on pidempi aika.
--	---

Rajoitteet

Normaali kuluminen. Kausittainen huolto ja normaalit kuluvat vaihdettavat osat eivät kuulu Takuun piiriin.

Väärinkäyttö. Vahingot jotka aiheutuvat mm: (a) Väärästä käytöstä, tai varastoinnista. Väärinkäyttö, tai käyttötapa joka aiheuttaa tuotteeseen näkyviä vaurioita, kuten lommoja, kolhuja, naarmuja yms. ; (b) tuotteen altistuminen nesteelle, vedelle, sateelle, erittäin suurelle kosteudelle, hiekalle, lialle tai vastaavalle, äärimmäisille kuumuuksille tai ruoka-aineille.; (c) Tuotteen tai Tarvikkeen käyttö kaupallisiin tarkoituksiin tai Tuotteen tai Tarvikkeen käyttö epänormaaleissa olosuhteissa; tai (d) muut toimet, mitkä eivät ole MOTOROLA:n tai BINATONE:n syyksiluettavissa, ovat takuun ulkopuolella.

Muiden kuin Motorola merkisten tuotteiden tai Tarvikkeiden käyttö. Vauriot jotka aiheutuvat muiden kuin Motorola – merkisten tuotteiden käytöstä yhdessä Tuotteen tai Tarvikkeen kanssa ovat takuun ulkopuolella. Modifikaatiot tai muutokset tai valtuuttamattomat huoltotoimenpiteet. Kaikki vauriot, jotka aiheutuvat tuotteen muokkaamisesta tai huoltamisesta, muutoksista tai säädöistä joita joku muu kuin MOTOROLA, BINATONE tai valtuutettu kolmas osapuoli on toteuttanut ovat takuun ulkopuolella.

Muokatut tuotteet. Tuotteet tai Tarvikkeet, joiden (a) sarjanumeroita on muokattu tai poistettu, (b) tuotesinetit joita on rikottu, tai joita on käsitelty (c) eri sarjanumerot laitteen sisä- ja ulko-osissa; tai (d) kiinnikeosat, jotka eivät ole Motorolan hyväksymiä, jäävät takuun ulkopuolelle. Kommunikointilaitteet. Kaikki viat, vauriot, vahingot tai tuotteiden toimimattomuus, joka johtuu palvelusta tai palveluntarjoajasta jonka palvelua käyttävät verkkoyhteyden yhteydenmuodostukseen ovat takuun ulkopuolella.

Kuinka saan lisätietoa Takuusta?

Halutessasi lisätietoja soita: (ENG)

+491805 938 802 in Europe Email: motorola-mbp@tdm.de

Saat ohjeet kuinka lähettää tuote omalla kustannuksellasi ja vastuullasi BINATONE huoltokeskukseen.

Saadaksesi palvelua Sinulla tulee olla: (a) Tuote tai Tarvike; (b) alkuperäinen ostokuitti (kuitti) mistä ilmenee päivämäärä, tuote, ostopaikka ja jälleenmyyjä; (c) Jos takuukuitti oli mukana myyntipakkauksessa, ote tästä jossa näkyy sama sarjannumero kuin laitteessa; (d) kirjallinen selvitys viasta ; ja kaikkein tärkein (e) osoitteesi ja puhelinnumerosi.

Nämä termit määrittävät Takuun ehdot sinun ja BINATONEn välillä koskien kaikkia Tuotteita ja Tarvikkeita joita olet ostanut ja ylittävät kaikki muut ohjeet ja järjestelyt, myös sellaiset joita olet mahdollisesti saanut BINATONE henkilökunnalta tai BINATONEn valtuuttamalta taholta osana myynti- tai markkinointimateriaalia, jotka ovat mahdollisesti olleet osallisena ostotapahtumaan.

Laitteen oikea kierrätys (ympäristönsuojelu)

Tuotteen elinkaaren loppuessa tuotetta ei saa kierrättää muun talousjätteen mukana. Tuote pitää viedä kierrätyskeskukseen sähkötuotteiden kierrätykseen. Myyntipakkauksessa, tuotteessa ja näissä ohjeissa oleva symboli tarkoittaa tätä. jotkut tuotteen materiaaleista ovat kierrätettävissä jos kierrätät tuotteen oikein. Mahdollistamalla raaka-aineiden kierrätyksen teet osasi ympäristönsuojelussa.

Ota yhteyttä asuinalueesi viranomaisiin jos tarvitset tietoa oikeasta kierrätyksestä asuinpaikkasi alueella.



EU Määräystenmukaisuusilmoitus (DoC)

Hereby, Binatone Telecom PLC declares that the radio equipment type FOCUS72 is in compliance with RE Directive 2014/53/EU. The full text of the EU declaration of conformity is available on the website: www.motorolastore.com/support.

Download User Guide from website: www.motorolastore.com