

Darwin Yöpöydän kelloradio

Käyttöohje

MAJORITY

HOME AUDIO • CAMBRIDGE

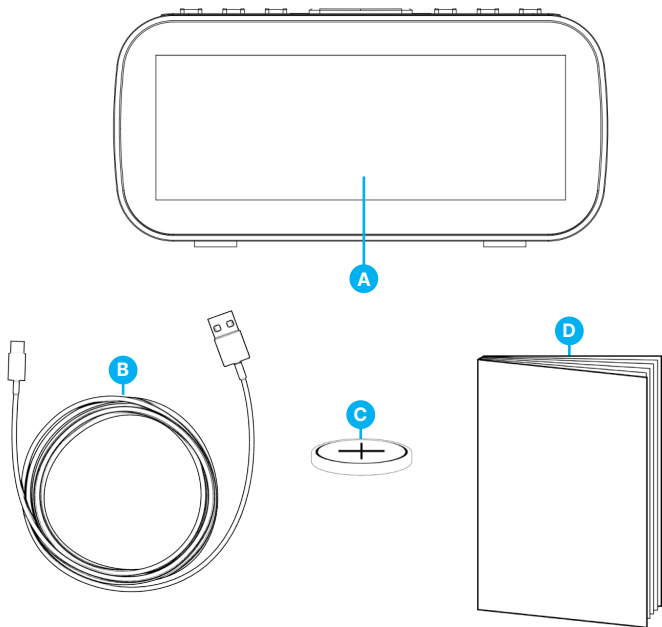
Mitä pakkauksessa on?.....	3
Painikkeet ja toiminnot.....	4
Ohjeopas.....	6
Perustoiminnot.....	6
Aseta aika ja päivämäärä.....	7
Kaksoisherätyksen asetukset.....	7
FM-radio	9
Bluetooth-tila	11
Langaton puhelimen lataus	12
Kuulokkeet	12
Varakäyttöakku	12
Vianmääritys	13
Tekniset tiedot	14
Takuu	14
Turvallisuustiedot	15

3 vuoden
Takuu

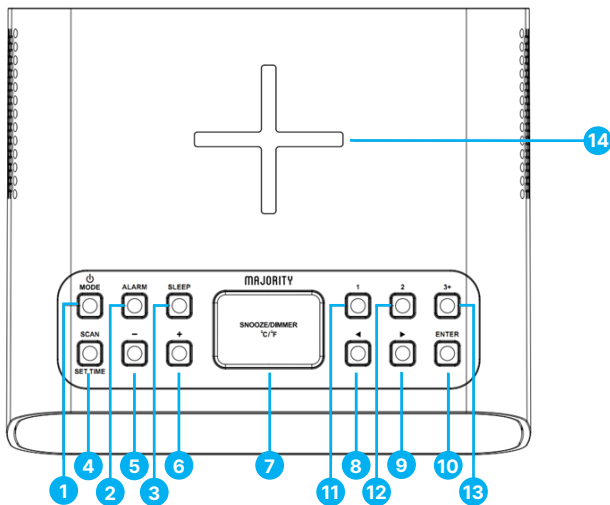
Rekisteröi tuotteesi verkossa ILMAISEKSI 3 vuoden
laajennetun takuun osoitteessa: www.majority.co.uk

Mitä pakkauksessa on?

- A. Darwin-herätyskello/radio
- B. USB Type-C -kaapeli ja pistoke
- C. Varakäyttöakku CR2025
- D. Käyttöopas

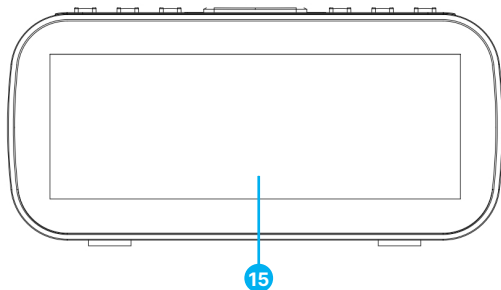


Ylhäältä katsottuna

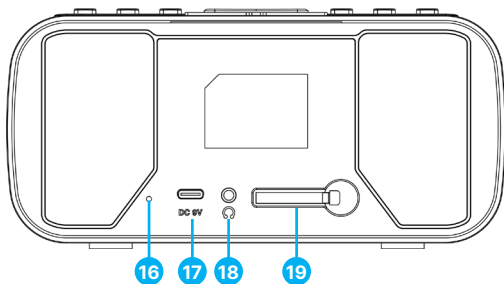


1. Virtapainike / Tilapainike
2. Herätys
3. Uniajastin
4. Haku / Aseta aika
5. Äänenvoimakkuus -
6. Äänenvoimakkuus +
7. Torkku / Himentäjä / Lämpötila °C/°F
8. Edellinen
9. Seuraava
10. Hyväksy
11. Esiasetus 1
12. Esiasetus 2
13. Esiasetus 3+
14. Langaton latausalusta matkapuhelimille

Etunäkymä



Takapään näkymä



- 15. Radion näyttö
- 16. Kierretty radioantenni
- 17. DC-sisääntulo – USB Type-C -portti
- 18. Kuulokeliitintä
- 19. Varakäyttöakun paikka

HUOMAA: Kaikki (Ref.) viittaavat sivujen 4–5 'Painikkeet ja toiminnot' -oppaaseen.

Poista pakkaus ja valmistele radio käyttöä varten. Aseta radio paikkaan, jossa on hyvä radiosignaali parhaan vastaanoton takaamiseksi. Pura kierretty radioantenni ja varmista, että antenni on täysin ojennettuna ennen käyttöä. Liitä USB Type-C -kaapeli DC IN -porttiin (Ref.17) ja kytke se seinäpistorasiaan. Kun virta on kytketty, radion näyttö syttyy.

VIRTA PÄÄLLE / POIS

Paina '**POWER/MODE**' (Ref.1) -painiketta käynnistääksesi radion. Pidä '**POWER/MODE**' (Ref.1) -painiketta painettuna 2–3 sekuntia asettaaksesi radion valmistustilaan. Tässä tilassa radion näyttöön tulee näkyviin aika, huonelämpötila ja aktivoidut hälytyskuvakkeet. Irrota radio seinäpistorasiasta katkaistaksesi virran kokonaan.

TILAN VAIHTO

Kun radio on käyttötilassa, paina '**POWER/MODE**' (Ref.1) -painiketta toistuvasti vaihtaaksesi radion tilaa FM-radion ja Bluetoothin välillä.

UNIAJASTIN

Asettaaksesi uniajastimen, paina '**SLEEP**' (Ref.3) -painiketta toistuvasti radion ollessa päällä. Jokaisella painalluksella ajastimen kesto näkyy radion näytöllä vaihtoehtoina: OFF, 15 min, 30 min, 60 min, 90 min tai 120 min. Valitse haluamasi vaihtoehto ja vahvista valinta painamalla '**ENTER**' (Ref.10) -painiketta.

HIMMENNIN

Paina '**SNOOZE/DIMMER**' (Ref.7) -painiketta toistuvasti säätääksesi radion näytön kirkkautta vaihtoehtojen välillä: 'Korkea - Keskitaso - Matala - Pois'.

HUONELÄMPÖTILAN ASTEIKKO

Vaihtaaksesi lämpötila-asteikon °C tai °F, pidä '**SNOOZE/DIMMER**' (Ref.7) -painiketta painettuna 2–3 sekuntia. Tämän jälkeen radion näyttöön ilmestyy huonelämpötila asteikolla °C tai °F näytön oikeaan alakulmaan.

Majority Darwin Radio: Ajan ja herätyksen asettaminen

Majority Darwin -radiossa on digitaalinen kello, jonka voi asettaa manuaalisesti. Seuraa näitä helppoja ohjeita säätääksesi ajan ja asettaaksesi herätyksen.

Ajan ja päivämäärän asettaminen:

Valmiustilassa paina ja pidä **'SCAN/SET TIME' (Ref.4)** -painiketta painettuna 2–3 sekuntia.

Paina **'PREV' (Ref.8)** tai **'NEXT' (Ref.9)** -painiketta valitaksesi 12- tai 24-tuntisen kellomuodon. Paina **'ENTER' (Ref.10)** vahvistaaksesi. Tuntinäytön numerot alkavat vilkkua. Käytä **'PREV' (Ref.8)** tai **'NEXT' (Ref.9)** -painiketta asettaaksesi oikean tunnin ja paina sitten **'ENTER' (Ref.10)** vahvistaaksesi.

Minuuttinäytön numerot alkavat nyt vilkkua. Aseta minuutit samoilla ohjeilla.

Kun sinua pyydetään asettamaan päivämäärä, noudata samoja ohjeita vuoden, kuukauden ja päivän säätämiseksi.

Herätyksen asettaminen:

Käytettävissä on kaksi herätystä – Herätys 1 ja Herätys 2.

Valmiustilassa paina ja pidä **'ALARM' (Ref.2)** -painiketta painettuna 2–3 sekuntia siirtyäksesi herätysasetuksiin. Näytöllä vilkkuu herätyskuvake Herätys 1:lle tai Herätys 2:lle sen mukaan kumpaa olet asettamassa.

Vaihe 1: Aseta herätysaika säätämällä tuntinumeroita **'PREV' (Ref.8)** tai **'NEXT' (Ref.9)** -painikkeilla. Paina **'ENTER' (Ref.10)** vahvistaaksesi. Minuutit vilkkuvat. Aseta minuutit samalla tavalla ja vahvista **'ENTER' (Ref.10)** -painikkeella.

Vaihe 2: Aseta herätyksen toistuvuus. Ajan asettamisen jälkeen valitse, kuinka usein haluat herätyksen soivan seuraavista vaihtoehtoista:

'01' – Herätys soi kerran.

'02' – Herätys soi päivittäin.

'03' – Herätys soi arkipäivinä (maanantaista perjantaihin).

'04' – Herätys soi viikonloppuisin (lauantai ja sunnuntai).

Käytä **'PREV' (Ref.8)** tai **'NEXT' (Ref.9)** -painikkeita siirtyäksesi vaihtoehtojen välillä. Kun olet valinnut haluamasi, paina **'ENTER' (Ref.10)** vahvistaaksesi.

Vaihe 3: Valitse herätysääni. Vaihtoehtoina ovat FM-radio tai summeri. Jos valitset FM-radion, viimeksi kuunneltu asema käytetään. Paina **'ENTER' (Ref.10)** vahvistaaksesi herätysäänen.

Vaihe 4: Säädä herätyksen äänenvoimakkuus. Käytä **'PREV' (Ref.8)** tai **'NEXT' (Ref.9)** -painikkeita valitaksesi äänenvoimakkuustason ja paina **'ENTER' (Ref.10)** vahvistaaksesi.

Kun asetus on tehty, näytölle ilmestyy herätyskuvake. Jos herätyksen soidessa ei paineta mitään painiketta, se soi 60 minuuttia.

Torkku:

Kun herätys soi, paina '**SNOOZE/DIMMER**' (Ref.7) -painiketta siirtääksesi herätyksen 10 minuutilla eteenpäin. Voit käyttää torkkua niin monta kertaa kuin tarvitset.

Herätyksen sammuttaminen:

Kun herätys soi, paina '**ALARM**' (Ref.2) -painiketta sammuttaaksesi sen.

Herätyksen peruuttaminen:

Valmiustilassa paina '**ALARM**' (Ref.2) -painiketta kerran peruuttaaksesi '**ALARM 1**', toisen kerran peruuttaaksesi '**ALARM 2**', ja kolmannen kerran peruuttaaksesi molemmat herätykset.

Herätyksen tietojen tarkastelu:

Tarkastellaksesi jo asetettuja herätyksen tietoja, paina valmiustilassa '**ALARM**' (Ref.2) -painiketta valitaksesi joko Herätys 1 tai Herätys 2. Radio näyttää tekstin '**ALARM 1**' tai '**ALARM 2**'. Jos kyseiseen kohtaan ei ole asetettu herätystä, radio näyttää tekstin '**NOT SET**'.

Kun herätyskuvake on näkyvässä, paina ja pidä '**ALARM**' (Ref.2) -painiketta painettuna 2 sekuntia tarkastellaksesi asetuksia. Sinun tarvitsee painaa '**ENTER**' vain, jos haluat tehdä muutoksia.

***Huomio:** Kun tarkastelet asetetun herätyksen tietoja, herätyksen toistuvuutta ei näytetä.*

Majority Darwin Radio voi automaattisesti hakea ja tallentaa FM-radiokanavat, joilla on hyvä signaali sijainnissasi. Ennen hakua varmista, että radion kierretty antenni on avattu ja täysin ojennettu parhaan radiosignaalin saamiseksi.

FM-radiotila ja asemien haku

- Paina **POWER/MODE (Ref.1)** -painiketta vaihtaaksesi FM-radiotilaan. Radion näyttöön ilmestyy **'FM'**-symboli.
- Paina **'SCAN/SET TIME' (Ref.4)** -painiketta aloittaaksesi automaattisen haun. Radio etsii asemia, joilla on hyvä signaali, ja tallentaa ne esiasetuksiksi. Haun valmistuttua ensimmäinen löytynyt asema, jolla on hyvä signaali, alkaa soida.
- Hienosäätääksesi asemaa, jolla on heikko signaali, tai hakeaksesi manuaalisesti, paina **'PREV' (Ref.8)** tai **'NEXT' (Ref.9)** -painiketta ja selaa FM-taajuuksia ylös- tai alaspäin 0,1 MHz:n askelin joka painalluksella.
- Poistuaksesi FM-tilasta paina **'POWER/MODE' (Ref.1)** -painiketta, kunnes **'FM'**-symboli katoaa näytöstä.

FM-asemien tallentaminen esiasetuksiksi

Majority Darwin Radiossa on 30 esiasetuspaikkaa FM-radiokanavien tallentamista varten, numeroituna **'P01'–'P30'**.

Automaattisen haun jälkeen löytyneet asemat tallennetaan esiasetuksiksi P01:stä P30:een.

Selaa tallennettuja asemia painamalla **'3+' (Ref.13)** -painiketta toistuvasti listan läpikäymiseksi. Jokaisella painalluksella esiasetusnumero näkyy radion näytöllä, ja sekunnin kuluttua alkaa soida kyseiseen paikkaan tallennettu asema.

- Voit muuttaa tallennettujen FM-asemien järjestystä ja luoda oman listasi tallentamalla asemat manuaalisesti seuraavasti: Kun kuuntelet radiokanavaa, jonka haluat tallentaa tiettyyn paikkaan, paina ja pidä **'1' (Ref.11)** -painiketta painettuna 2 sekunnin ajan tallentaaksesi sen **'Preset 1'–'Preset 2' (Ref.12)** -painiketta **'Preset 2':**lle tai **'3+' (Ref.13)** -painiketta **'Preset 3'** ja eteenpäin.
- Esiasetusnumero **'PXX'** vilkkuu näytöllä. Käytä **'PREV' (Ref.8)** tai **'NEXT' (Ref.9)** -painikkeita valitaksesi esiasetuspaikan **P01–P30** väliltä. Paina **ENTER** vahvistaaksesi.

HUOMAA: Jos kyseiseen paikkaan on jo tallennettu radiokanava, se korvataan uudella tallennetulla asemalla.

FM-asemien esiasetusten palauttaminen

- FM-tilassa voit nopeasti palauttaa **'Preset 1'** tai **'Preset 2'** painamalla **'1' (Ref.11)** tai **'2' (Ref.12)** -painiketta.
- Palauttaaksesi esiasetuksia **'P03'** ja siitä eteenpäin, paina **'3+' (Ref.13)** -painiketta toistuvasti, kunnes haluamasi esiasetusnumero näkyy näytöllä. Odota hetki, ja siihen paikkaan tallennettu radiokanava alkaa soida. Asema käynnistyy automaattisesti 2 sekunnin kuluttua. **'ENTER'**-painiketta ei tarvitse painaa.

HUOMAA: Kun palautat esiasetuksia, älä paina esiasetuspainiketta pohjassa, sillä radio siirtyy automaattisesti 'esiasetusten tallennustilaan'. Tallennustilassa 'PXX'-numero vilkkuu näytöllä.

Majority Darwin -radio voidaan yhdistää Bluetoothin kautta laitteisiin, kuten puhelimeen tai tablettiin, ja toistaa ääntä radion kaiuttimen kautta.

- Paina **'POWER/MODE'** -painiketta (**Ref.1**) vaihtaaksesi radion tilan Bluetoothiin. Radion näytöllä **'BT'**-teksti vilkkuu ja kuuluu äänimerkki, joka ilmoittaa, että radio etsii laitetta paritettavaksi.
- Avaa käytettävissä olevien Bluetooth-laitteiden lista ja etsi "Majority Darwin" parittaaksesi radion kanssa. Valitse radio ja vahvista yhteys. Kuuluu äänimerkki ja **'BT'**-teksti lakkaa vilkkumasta, mikä ilmoittaa, että radio on yhdistetty laitteeseesi.
- Kun laitteet on paritettu, voit alkaa toistaa ääntä laitteestasi radion kaiuttimen kautta. Säädä äänenvoimakkuutta sekä laitteestasi että radiosta.

Radion ja paritetun Bluetooth-laitteen välinen toimintaetäisyys on noin 10 metriä ilman esteitä.

- Bluetooth-tilassa voit käyttää **'PREV'** (**Ref.8**) ja **'NEXT'** (**Ref.9**) -painikkeita ohittaaksesi ja soittaaksesi edellisen tai seuraavan kappaleen.
- Katkaistaksesi Bluetooth-yhteyden laitteesta, poista/yhdistä irti "Majority Darwin" liitetyistä laitteista.
- Jos haluat parittaa radion uuden laitteen kanssa, poista aiemmin yhdistetty laite Bluetooth-luettelosta ja seuraa näitä ohjeita.

Huomaa: Majority Darwin -radiota ei voi yhdistää Bluetooth-nappikuulokkeisiin.

Langaton lataus

Langattoman latauksen teho on 10 W. Tätä ominaisuutta voidaan käyttää matkapuhelimen lataamiseen.

Aseta yhteensopiva laite radion yläosassa olevalle langattomalle latausalustalle **(Ref.14)**. Latauskuvake ilmestyy radion näytölle, kun laitteesi latautuu.

HUOMAA: Ennen langattoman latauksen käyttöä varmista, että laitteesi on yhteensopiva tämän lataustyyppin kanssa. Jos puhelimessasi on paksu kuori, poista se ennen lataamista.

Kuulokeliitäntä

Liitä langalliset kuulokkeet (eivät sisälly pakkaukseen) 3,5 mm:n liittimellä radion takana olevaan kuulokeliitäntään **(Ref.18)**. Nauti yksityisestä kuuntelusta FM- tai Bluetooth-tilassa.

HUOMAA: Kovaääninen kuuntelu voi vahingoittaa kuuloasi. Ennen kuulokkeiden liittämistä varmista, että äänenvoimakkuus on asetettu minimiin. Lisää äänenvoimakkuutta mieltymyksesi mukaan.

Varakäyttöakku

Vaikka Majority Darwin -radion tulisi olla koko ajan kytkettynä virtakaapeliin, radio sisältää myös CR2025-varakäyttöakun (asennettuna akun koteloon). Poista akun turvasuoja.

Varakäyttöakkuä käytetään ajan ja asetusten säilyttämiseen sähkökatkon aikana. Akkuvirralla toimiessaan radio ei toimi, mutta asetukset säilyvät tallennettuina.

Vaihtaaksesi akun, poista nykyinen radioista ja aseta uusi CR2025-varakäyttöakku. Aseta uusi akku pohja alaspäin radion takana olevaan akun koteloon **(Ref.19)**.

Havainto	Mahdollinen syy / Ratkaisu
Havainto	Varmista, että kaapeli on kunnolla liitetty radioon ja kytketty toimivaan pistorasiaan.
Ei virtaa	Yritä virittää asema manuaalisesti radion 'PREV'- ja 'NEXT'-painikkeilla. Lisää äänenvoimakkuutta radion '+/-' painikkeella.
Ei ääntä FM-tilassa	Varmista, että radio on asetettu Bluetooth-tilaan eikä se ole yhdistettynä toiseen laitteeseen. Poista radio laitelistastasi ja seuraa sivun 9 ohjeita yhdistääksesi sen uuteen laitteeseen.
Bluetooth ei toimi	Irrota radio verkkovirrasta ja jätä se pois päältä 10 minuutiksi. Kytke kaapeli takaisin pistorasiaan ja käynnistä radio. Tarkista, että radio on oikeassa tilassa.

Tuki

Jos tarvitset lisäapua Majority Darwin -radion kanssa, ota yhteyttä tukitiimiimme Majorityn verkkosivustolla: www.majority.co.uk/support.

Tekniset tiedot

Virtalähteen syöttö	100-240V AC 50/60Hz
Lähtöteho	DC 9.0V 2.22A
Tyhjäkäynnin virrankulutus	0.2 W
10 % hyötysuhde	79%
Keskimääräinen aktiivinen hyötysuhde	85.47%
Bluetooth-versio	5.4
Bluetooth-kantama	10 metrin kantama ilman seiniä tai huonekalujen esteitä
FM-taajuusalue	87.5MHz- 108MHz
Mitat (L x K x S)	175 x 80 x 150mm
Paino	642 grams

Takuu

Kaikilla tuotteilla on 12 kuukauden vakiotakuu. Vahvistaaksesi takuusi ja pidentääksesi sen yhteensä kolmeen vuoteen, sinun on rekisteröitävä tuotteesi 30 päivän kuluessa ostopäivästä osoitteessa www.majority.co.uk. Käytä valikosta kohtaa **'Register Your Product'**. Tämä palvelu on maksuton.



EN Safety and Usage Guidelines (All where applicable)

General Safety Information - Read and Retain: Review all safety and operating instructions before use; keep them for future reference. **Follow Instructions:** Adhere strictly to all safety and operational guidelines. **Water Exposure:** Keep the device away from water; avoid placing liquids near it. **Ventilation:** Ensure ventilation openings are unobstructed to prevent overheating. **Heat Sources:** Keep the device away from heat-emitting appliances. **Wall Mounting - Installation Safety:** Follow the manufacturer's instructions and use approved mounting kits only. Avoid drilling into areas with cables, gas, or water lines. Use proper tools and safety apparatus. **Regular Maintenance:** Inspect regularly for wear or damage, especially if wall-mounted. **Relocation:** Detach from the wall mount before moving. **Child Safety:** Keep out of children's reach and ensure heavy items are securely mounted. **Seismic Precautions:** Use specialized mounts in earthquake-prone areas. **Electrical Safety - Power Source:** Use the specified power source; consult an electrician if unsure. **Cable Management:** Protect the power cord from damage. **Power Disconnection:** Keep the main plug accessible; unplug during storms or long periods of non-use. **Battery Safety - Charging:** Use the manufacturer's charger; avoid extreme conditions. **Heat Exposure:** Keep batteries away from heat to prevent explosion or leakage. **Battery Condition:** Discontinue use if the battery is damaged; dispose of it properly. **Replacement:** Only use recommended batteries; incorrect types can cause hazards. **External Batteries:** Use only specified types, observing correct polarity. **Battery Removal:** Remove batteries if not used for an extended period. **Disposal:** Follow local regulations for battery disposal; do not incinerate. **Connectivity Safety - Cable Connections:** Power off devices before connecting or disconnecting cables. **Bluetooth Pairing:** Ensure a secure connection; avoid interference from other devices. **Volume Control:** Keep volume moderate to prevent hearing damage. **Connectivity and Data Security - Wireless Security:** Review privacy policies and secure your network. **Software Updates:** Keep software updated for security and performance. **Children's Safety Warnings - Product Use:** Intended for adults; keep away from children. **Battery Warning:** Keep batteries and items containing batteries out of children's reach. **Volume Control:** Maintain a safe volume level to protect children's hearing. **Fire Hazard - Flammable Materials:** Do not place open flames near the product. **Overheating:** Avoid covering the product to prevent overheating and fire risks. **Disposal and Recycling - Product Disposal:** Dispose of at a recycling centre according to local laws. **Environmental Compliance:** Follow regulations for battery and electronic waste disposal. **User Maintenance - Cleaning:** Unplug before cleaning; use a dry cloth only. **Servicing:** Only qualified personnel should perform repairs. **Data Protection:** Reset to factory settings before returning or disposing of the product. **Disclaimer:** Failure to follow these instructions may result in injury, death, or property damage. The manufacturer is not liable for damage caused by improper use.

DE Sicherheits- und Verwendungsrichtlinien (alle, wo zutreffend)

Allgemeine Sicherheitsinformationen - Lesen und Aufbewahren: Überprüfen Sie alle Sicherheits- und Bedienungsanleitungen vor der Verwendung; bewahren Sie diese für zukünftige Referenz auf. **Befolgen Sie die Anweisungen:** Halten Sie sich strikt an alle Sicherheits- und Betriebsrichtlinien. **Wassere Exposition:** Halten Sie das Gerät fern von Wasser; vermeiden Sie das Platzen von Flüssigkeiten in der Nähe. **Belüftung:** Stellen Sie sicher, dass die Belüftungsöffnungen nicht blockiert sind, um Überhitzung zu vermeiden. **Wärmequellen:** Halten Sie das Gerät fern von wärmeabstrahlenden Geräten. **Wandmontage - Sicherheit bei der Installation:** Befolgen Sie die Anweisungen des Herstellers und verwenden Sie nur zugelassene Montagesätze. Vermeiden Sie das Bohren in Bereiche mit Kabeln, Gas- oder Wasserleitungen. Verwenden Sie geeignete Werkzeuge und Sicherheitsausrüstung. **Regelmäßige Wartung:** Überprüfen Sie regelmäßig auf Abnutzung oder Beschädigungen, insbesondere bei Wandmontage. **Umzug:** Lösen Sie das Gerät von der Wandhalterung, bevor Sie es bewegen. **Kindersicherheit:** Halten Sie das Gerät außerhalb der Reichweite von Kindern und stellen Sie sicher, dass schwere Gegenstände sicher montiert sind. **Vorkehrungen bei Erdbeben:** Verwenden Sie in erdbebengefährdeten Gebieten spezielle Halterungen. **Elektrische Sicherheit - Stromquelle:** Verwenden Sie die angegebene Stromquelle; konsultieren Sie einen Elektriker, wenn Sie unsicher sind. **Kabelmanagement:** Schützen Sie das Stromkabel vor Beschädigungen. **Stromtrennung:** Halten Sie den Hauptstecker zugänglich; ziehen Sie den Stecker bei Gewittern oder längerer Nichtbenutzung heraus. **Batteriesicherheit - Laden:** Verwenden Sie das vom Hersteller bereitgestellte Ladegerät; vermeiden Sie extreme Bedingungen. **Wärmeexposition:** Halten Sie Batterien fern von Hitze, um Explosionen oder Auslaufen zu verhindern. **Batteriezustand:** Bei Beschädigungen die Nutzung einstellen; ordnungsgemäß entsorgen. **Ersatz:** Verwenden Sie nur empfohlene Batterien; falsche Typen können Gefahren verursachen. **Externe Batterien:** Verwenden Sie nur spezifizierte Typen und beachten Sie die korrekte Polarität. **Batterientfernung:** Entfernen Sie Batterien bei längerer Nichtbenutzung. **Entsorgung:** Befolgen Sie lokale Vorschriften zur Batterientorgung; nicht verbrennen. **Verbindungssicherheit - Kabelverbindungen:** Schalten Sie Geräte vor dem Verbinden oder Trennen von Kabeln aus. **Bluetooth-Kopplung:** Stellen Sie eine sichere Verbindung her; vermeiden Sie Störungen durch andere Geräte. **Lautstärkeregelung:** Halten Sie die Lautstärke moderat, um Hörschäden zu vermeiden. **Verbindungs- und Datensicherheit - WLAN-Sicherheit:** Überprüfen Sie die Datenschutzzrichtlinien und sichern Sie Ihr Netzwerk. **Software-Updates:** Halten Sie die Software für Sicherheit und Leistung aktuell. **Sicherheitswarnungen für Kinder - Produktnutzung:** Nur für Erwachsene bestimmt; von Kindern fernhalten. **Batteriewarnung:** Halten Sie Batterien und Produkte mit Batterien außerhalb der Reichweite von Kindern. **Lautstärkeregelung:** Halten Sie die Lautstärke zum Schutz des Gehörs von Kindern sicher. **Brandgefahr - Entflammare Materialien:** Stellen Sie keine offenen Flammen in die Nähe des Produkts. **Überhitzung:** Decken Sie das Produkt nicht ab, um Überhitzung und Brandgefahr zu vermeiden. **Entsorgung und Recycling - Produktentsorgung:** Entsorgen Sie das Produkt gemäß den lokalen Vorschriften in einem Recyclingzentrum. **Umweltkonformität:** Befolgen Sie die Vorschriften zur Entsorgung von Batterien und Elektronikabfall. **Benutzerwartung - Reinigung:** Vor der Reinigung vom Stromnetz trennen; nur ein trockenes Tuch verwenden. **Wartung:** Reparaturen nur von qualifiziertem Personal durchführen lassen. **Datenschutz:** Setzen Sie das Gerät vor Rückgabe oder Entsorgung auf Werkseinstellungen zurück. **Haftungsausschluss:** Die Nichtbeachtung dieser Anweisungen kann zu Verletzungen, Tod oder Sachschäden führen. Der Hersteller haftet nicht für Schäden, die durch unsachgemäße Nutzung verursacht werden.

FR Consignes de Sécurité et d'Utilisation (toutes celles applicables)

Informations Générales de Sécurité - Lire et Conserver : Consultez toutes les consignes de sécurité et d'utilisation avant usage ; conservez-les pour référence future. **Suivre les Instructions :** Respectez strictement toutes les consignes de sécurité et d'utilisation. **Exposition à l'Eau :** Gardez l'appareil à l'écart de l'eau ; évitez de placer des liquides à proximité. **Ventilation :** Assurez-vous que les ouvertures de ventilation ne sont pas obstruées pour éviter la surchauffe. **Sources de Chaleur :** Tenez l'appareil à l'écart des appareils émettant de la chaleur. **Fixation Murale - Sécurité de l'Installation :** Suivez les instructions du fabricant et n'utilisez que les kits de montage approuvés. Évitez de percer des zones contenant des câbles, des conduites de gaz ou d'eau. Utilisez des outils et équipements de sécurité appropriés. **Entretien Régulier :** Inspectez régulièrement l'appareil pour détecter tout signe d'usure ou de dommage, en particulier s'il est fixé au mur. **Repositionnement :** Détachez l'appareil du support mural avant de le déplacer. **Sécurité des Enfants :** Gardez l'appareil hors de portée des enfants et assurez-vous que les objets lourds sont solidement fixés. **Précautions Sismiques :** Utilisez des supports spécialisés dans les zones sujettes aux tremblements de terre. **Sécurité Électrique - Source d'Alimentation :** Utilisez la source d'alimentation spécifiée ; consultez un électricien en cas de doute. **Gestion des Câbles :** Protégez le cordon d'alimentation contre les dommages. **Déconnexion de l'Alimentation :** Gardez la prise principale accessible ; débranchez en cas d'orage ou de non-utilisation prolongée. **Sécurité des Piles - Recharge :** Utilisez le chargeur du fabricant ; évitez les conditions extrêmes. **Exposition à la Chaleur :** Gardez les piles à l'écart de la chaleur pour éviter l'explosion ou les fuites. **État de la Pile :** Cessez l'utilisation si la pile est endommagée ; jetez-la correctement. **Remplacement :** N'utilisez que les piles recommandées ; des types incorrects peuvent causer des dangers. **Piles Externes :** Utilisez uniquement les types spécifiés, en respectant la polarité. **Retrait des Piles :** Retirez les piles si l'appareil n'est pas utilisé pendant une longue période. **Élimination :** Suivez les réglementations locales pour l'élimination des piles ; ne les incinerez pas. **Sécurité de la Connectivité - Connexions de Câbles :** Éteignez les appareils avant de connecter ou de déconnecter des câbles. **Appareil Bluetooth :** Assurez-vous d'une connexion sécurisée ; évitez les interférences avec d'autres appareils. **Contrôle du Volume :** Maintenez un volume modéré pour éviter les dommages auditifs. **Sécurité de la Connectivité et des Données - Sécurité du Réseau Sans Fil :** Examinez les politiques de confidentialité et sécurisez votre réseau. **Mises à Jour Logicielles :** Gardez le logiciel à jour pour la sécurité et la performance. **Avertissements de Sécurité pour les Enfants - Utilisation du Produit :** Destinée aux adultes ; gardez hors de portée des enfants. **Avertissement sur les Piles :** Gardez les piles et les articles contenant des piles hors de portée des enfants. **Contrôle du Volume :** Maintenez un niveau sonore sûr pour protéger l'audition des enfants. **Risque d'Incendie - Matériaux Inflammables :** Ne placez pas de flammes nues près du produit. **Surchauffe :** Évitez de couvrir le produit pour prévenir la surchauffe et les risques d'incendie. **Élimination et Recyclage - Élimination du Produit :** Déposez-le dans un centre de recyclage conformément aux lois locales. **Conformité Environnementale :** Suivez les réglementations concernant l'élimination des piles et des déchets électroniques. **Entretien de l'Utilisateur - Nettoyage :** Débranchez avant de nettoyer ; utilisez uniquement un chiffon sec. **Réparations :** Seul le personnel qualifié doit effectuer les réparations. **Protection des Données :** Réinitialisez aux paramètres d'usine avant de retourner ou d'éliminer le produit. **Clause de Non-Responsabilité -** Le non-respect de ces consignes peut entraîner des blessures, la mort ou des dommages matériels. Le fabricant décline toute responsabilité en cas de dommages causés par une mauvaise utilisation.

ES Guías de Seguridad y Uso (Cuando sea aplicable)

Información General de Seguridad - Leer y Conservar : Revise todas las instrucciones de seguridad y operación antes de usar; guárdelas para referencia futura. **Seguir las Instrucciones :** Cumpla estrictamente con todas las guías de seguridad y operativas. **Exposición al Agua :** Mantenga el dispositivo alejado del agua ; evite colocar líquidos cerca de él. **Ventilación :** Asegúrese de que las aberturas de ventilación no estén obstruidas para evitar el sobrecalentamiento. **Fuentes de Color :** Mantenga el dispositivo alejado de aparatos que emitan calor. **Montaje en Pared - Seguridad de Instalación :** Siga las instrucciones del fabricante y use solo kits de montaje aprobados. Evite perforar áreas con cables, gas o tuberías de agua. Use herramientas y equipos de seguridad adecuados. **Mantenimiento Regular :** Inspeccione regularmente para detectar desgaste o daños, especialmente si está montado en la pared. **Reubicación :** Desmonte del soporte de pared antes de moverlo. **Seguridad Infantil :** Manténgalo fuera del alcance de los niños y asegúrese de que los objetos pesados estén montados de forma segura. **Precauciones Sísmicas :** Use soportes especializados en áreas propensas a terremotos. **Seguridad Eléctrica - Fuente de Energía :** Use la fuente de energía especificada ; consulte a un electricista si tiene dudas. **Gestión de Cables :** Proteja el cable de alimentación contra daños. **Desconexión de Energía :** Mantenga el enchufe principal accesible ; desenchufe durante tormentas o largos períodos de inactividad. **Seguridad de las Baterías - Carga :** Use el cargador del fabricante ; evite condiciones extremas. **Exposición al Calor :** Mantenga las baterías alejadas del calor para evitar explosiones o fugas. **Estado de la Batería :** Deje de usarla si la batería está dañada ; deséchela adecuadamente. **Reemplazo :** Use solo las baterías recomendadas ; tipos incorrectos pueden causar peligros. **Baterías Externas :** Use solo los tipos especificados, respetando la polaridad correcta. **Retiro de Baterías :** Retire las baterías si no se usa durante un período prolongado. **Eliminación :** Siga las normativas locales para la eliminación de baterías ; no las incinere. **Seguridad de Conectividad - Conexiones de Cables :** Apague los dispositivos antes de conectar o desconectar cables. **Emparejamiento Bluetooth :** Asegure una conexión segura ; evite interferencias de otros dispositivos. **Control de Volumen :** Mantenga un volumen moderado para prevenir daños auditivos. **Seguridad de Conectividad y Datos - Seguridad de Red Inalámbrica :** Revise las políticas de privacidad y asegure su red. **Actualizaciones de Software :** Mantenga el software actualizado para la seguridad y el rendimiento. **Advertencias de Seguridad para Niños - Uso del Producto :** Destinado a adultos ; manténgalo fuera del alcance de los niños. **Advertencia sobre Baterías :** Mantenga las baterías y los artículos que contienen baterías fuera del alcance de los niños. **Control de Volumen :** Mantenga un nivel de volumen seguro para proteger la audición de los niños. **Riesgo de Incendio - Materiales Inflammables :** No coloque llamas abiertas cerca del producto. **Sobrecalentamiento :** Evite cubrir el producto para prevenir sobrecalentamientos y riesgos de incendio. **Eliminación y Reciclaje - Eliminación del Producto :** Deséchelo en un centro de reciclaje según las leyes locales. **Cumplimiento Ambiental :** Siga las normativas para la eliminación de baterías y desechos electrónicos. **Mantenimiento del Usuario - Limpieza :** Desenchufe antes de limpiar ; use solo un paño seco. **Réparaciones :** Solo personal calificado debe realizar reparaciones. **Protección de Datos :** Restablezca a la configuración de fábrica antes de devolver o desechar el producto. **Descargo de Responsabilidad :** El incumplimiento de estas instrucciones puede resultar en lesiones, muerte o daños a la propiedad. El fabricante no se hace responsable de los daños causados por un uso inadecuado.



IT Linee Guida per la Sicurezza e l'Uso (Quando Applicabile)

Informazioni Generali sulla Sicurezza - Leggere e Conservare: Rivedere tutte le istruzioni di sicurezza e di funzionamento prima dell'uso; conservarle per riferimenti futuri. **Seguire le Istruzioni:** Attenersi rigorosamente a tutte le linee guida di sicurezza e operative. **Esposizione all'Acqua:** Tenere il dispositivo lontano dall'acqua; evitare di posizionare liquidi nelle vicinanze. **Ventilazione:** Assicurarsi che le aperture di ventilazione non siano ostruite per evitare il surriscaldamento. **Fonti di Calore:** Tenere il dispositivo lontano da apparecchi che emettono calore. **Montaggio a Parete - Sicurezza dell'Installazione:** Seguire le istruzioni del produttore e utilizzare solo kit di montaggio approvati. Evitare di perforare aree con cavi, gas o tubazioni d'acqua. Utilizzare strumenti e dispositivi di sicurezza adeguati. **Manutenzione Regolare:** Ispezionare regolarmente per verificare l'usura o i danni, soprattutto se montato a parete. **Rilocazione:** Staccare dal supporto a parete prima di spostare. **Sicurezza dei Bambini:** Tenere fuori dalla portata dei bambini e assicurarsi che gli oggetti pesanti siano montati in modo sicuro. **Precauzioni Sismiche:** Utilizzare supporti specializzati nelle zone soggette a terremoti. **Sicurezza Elettrica - Fonte di Alimentazione:** Usare la fonte di alimentazione specificata; consultare un elettricista in caso di dubbi. **Gestione dei Cavi:** Proteggere il cavo di alimentazione da danni. **Disconnessione dell'Energia:** Mantenere la spina principale accessibile; scollegare durante i temporali o in caso di lunghi periodi di inattività. **Sicurezza della Batteria - Carica:** Utilizzare il caricatore del produttore; evitare condizioni estreme. **Esposizione al Calore:** Tenere le batterie lontane dal calore per evitare esplosioni o perdite. **Condizioni della Batteria:** Interrompere l'uso se la batteria è danneggiata; smaltirla correttamente. **Sostituzione:** Usare solo batterie raccomandate; tipi errati possono causare pericoli. **Batterie Esterne:** Utilizzare solo i tipi specificati, osservando la polarità corretta. **Rimozione della Batteria:** Rimuovere le batterie se non utilizzate per un periodo prolungato. **Smaltimento:** Seguire le normative locali per lo smaltimento delle batterie; non incenerire. **Sicurezza della Connettività - Conessioni dei Cavi:** Spegnerle i dispositivi prima di collegare o scollegare i cavi. **Accoppiamento Bluetooth:** Assicurare una connessione sicura; evitare interferenze da altri dispositivi. **Controllo del Volume:** Mantenere un volume moderato per prevenire danni all'udito. **Sicurezza della Connettività e dei Dati - Sicurezza della Rete Wireless:** Rivedere le politiche sulla privacy e proteggere la propria rete. **Aggiornamenti Software:** Mantenere il software aggiornato per la sicurezza e le prestazioni. **Avvertenze di Sicurezza per Bambini - Uso del Prodotto:** Destinato agli adulti; tenere lontano dai bambini. **Avvertenza sulla Batteria:** Tenere le batterie e gli oggetti contenenti batterie fuori dalla portata dei bambini. **Controllo del Volume:** Mantenere un livello di volume sicuro per proteggere l'udito dei bambini. **Rischio di Incendio - Materiali Infiammabili:** Non posizionare fiamme libere vicino al prodotto. **Surriscaldamento:** Evitare di coprire il prodotto per prevenire surriscaldamenti e rischi di incendio. **Smaltimento e Riciclaggio - Smaltimento del Prodotto:** Smaltire in un centro di riciclaggio secondo le leggi locali. **Conformità Ambientale:** Seguire le normative per lo smaltimento delle batterie e dei rifiuti elettronici. **Manutenzione dell'Utente - Pulizia:** Scollegare prima della pulizia; utilizzare solo un panno asciutto. **Riparazioni:** Solo personale qualificato deve eseguire le riparazioni. **Protezione dei Dati:** Ripristinare le impostazioni di fabbrica prima di restituire o smaltire il prodotto. **Disclaimer:** Il mancato rispetto di queste istruzioni può causare lesioni, morte o danni materiali. Il produttore non è responsabile per danni causati da un uso improprio.

NL Veiligheids- en Gebruiksrichtlijnen (Waar van Toepassing)

Algemene Veiligheidsinformatie - Lezen en Bewaren: Lees alle veiligheids- en gebruiksinstructies voor gebruik; bewaar ze voor toekomstig gebruik. **Volg Instructies:** Houd u strikt aan alle veiligheids- en operationele richtlijnen. **Waterblootstelling:** Houd het apparaat uit de buurt van water; vermijd het plaatsen van vloeistoffen in de buurt. **Ventilatie:** Zorg ervoor dat de ventilatieopeningen niet geblokkeerd zijn om oververhitting te voorkomen. **Warmtebronnen:** Houd het apparaat uit de buurt van warmteafgevend apparaten. **Muurbevestiging - Installatieveiligheid:** Volg de instructies van de fabrikant en gebruik alleen goedgekeurde bevestigingssets. Vermijd boren in gebieden met kabels, gas- of waterleidingen. Gebruik geschikte gereedschappen en veiligheidsapparatuur. **Regelmatig Onderhoud:** Inspecteer regelmatig op slijtage of schade, vooral als het aan de muur is bevestigd. **Verplaatsing:** Maak los van de muurbevestiging voordat u het verplaatst. **Kindveiligheid:** Houd buiten het bereik van kinderen en zorg ervoor dat zware voorwerpen veilig zijn gemonteerd. **Seismische Voorzorgsmaatregelen:** Gebruik gespecificeerde bevestigingen in aardbevingsgevoelige gebieden. **Elektrische Veiligheid - Stroomvoorziening:** Gebruik de gespecificeerde stroombron; raadpleeg een elektricien bij twijfel. **Kabelbeheer:** Bescherm het netsnoer tegen beschadiging. **Stroomuitschakeling:** Zorg ervoor dat de hoofdstekker toegankelijk blijft; trek de stekker uit tijdens onweer of lange perioden van niet-gebruik. **Batterijveiligheid Opladen:** Gebruik de oplader van de fabrikant; vermijd extreme omstandigheden. **Hittesensitiviteit:** Houd batterijen uit de buurt van hitte om explosie of lekkage te voorkomen. **Batterijconditie:** Stop met het gebruik als de batterij beschadigd is; gooi deze op de juiste manier weg. **Vervanging:** Gebruik alleen aanbevolen batterijen; onjuiste types kunnen gevaren opleveren. **Externe Batterijen:** Gebruik alleen gespecificeerde types, met inachtneming van de juiste polariteit. **Verwijderen van Batterijen:** Verwijder batterijen als ze voor langere tijd niet worden gebruikt. **Afvalverwerking:** Volg de lokale voorschriften voor het weggooiën van batterijen; verbrand ze niet. **Verbindingsveiligheid - Kabelaansluitingen:** Schakel apparaten uit voordat u kabels aansluit of loskoppelt. **Bluetooth-koppeling:** Zorg voor een veilige verbinding; vermijd interferentie van andere apparaten. **Volume-regeling:** Houd het volume gematigd om gehoorschadiging te voorkomen. **Verbindings en Gegevensbeveiliging - Draadloze Beveiliging:** Controleer het privacybeleid en beveilig uw netwerk. **Software-updates:** Houd de software up-to-date voor veiligheid en prestaties. **Waarschuwingen voor Kindveiligheid - Productgebruik:** Bedoeld voor volwassenen; houd uit de buurt van kinderen. **Batterijwaarschuwing:** Houd batterijen en voorwerpen met batterijen buiten het bereik van kinderen. **Volume-regeling:** Houd een veilig volume om het gehoor van kinderen te beschermen. **Brandgevaar - Ontvlambare Materialen:** Plaats geen open vuur in de buurt van het product. **Oververhitting:** Bedek het product niet om oververhitting en brandrisico's te voorkomen. **Afvalverwerking en Recycling - Productafval:** Verwijder het bij een recyclingcentrum volgens de lokale wetgeving. **Milieu-naleving:** Volg de voorschriften voor het weggooiën van batterijen en elektronisch afval. **Gebruikersonderhoud - Schoonmaak:** Trek de stekker uit voordat u schoonmaakt; gebruik alleen een droge doek. **Onderhoud:** Alleen gekwalificeerd personeel mag reparaties uitvoeren. **Gegevensbescherming:** Stel terug naar de fabriekinstellingen voordat u het product retourneert of weggoeit. **Disclaimer:** Het niet volgen van deze instructies kan leiden tot letsel, overlijden of materiële schade. De fabrikant is niet aansprakelijk voor schade veroorzaakt door onjuist gebruik.

FI Irrota pistoke ennen puhdistusta; käytä vain kuivaa liinaa.

Huolto: Korjauksia saa tehdä vain pätevä henkilö. **Tietosuojaus:** Palauta tehdasasetukset ennen tuotteen palauttamista tai hävittämistä. **Vastuuvapauslauseke:** Näiden ohjeiden noudattamatta jättäminen voi johtaa loukkaantumiseen, kuolemaan tai omaisuusvahinkoihin. Valmistaja ei ole vastuussa vääranlaisesta käytöstä aiheutuneista vahingoista. **Turvallisuus- ja käyttöohjeet (kaikki soveltuvin osin) Yleiset turvallisuustiedot** - Lue ja säilytä: Lue kaikki turvallisuus- ja käyttöohjeet ennen käyttöä ja säilytä ne myöhempää käyttöä varten. **Noudata ohjeita:** Noudata tarkasti kaikki turvallisuus- ja käyttöohjeita. **Altistuminen vedelle:** Pidä laite poissa vedestä; vältä nesteiden asettamista sen lähelle. **Ilmanvaihto:** Varmista, että ilmanvaihtoaukot ovat esteettömiä ylikuumenemisen estämiseksi. **Lämpölähteet:** Pidä laite kaukana lämpöä säteilevistä laitteista. **Seinäasennus - Asennusturvallisuus:** Noudata valmistajan ohjeita ja käytä vain hyväksytyttä asennussarjoja. Vältä poraamista alueille, joissa on kaapeleita, kaasu- tai vesijohtoja. Käytä asianmukaisia työkaluja ja turvalaitteita. **Säännöllinen huolto:** Tarkasta säännöllisesti kulumisen tai vaurioiden varalta, erityisesti jos laite on asennettu seinään. Siirtäminen: Irrota seinäkiinnitys ennen siirtämistä. **Lasten turvallisuus:** Pidä lapset poissa lasten ulottuvilta ja varmista, että raskaat esineet on kiinnitetty tukevasti. **Seismiset varoitimet:** Käytä erityisiä kiinnikkeitä maanjäristyssalttiilla alueille. **Sähköturvallisuus - Virtalähde:** Käytä määriteltyä virtalähdettä; ota yhteyttä sähköasentajaan, jos olet epävarma. **Kaapelinhallinta:** Suojaa virtajohto vaurioilta. **Virran katkaisu:** Pidä verkkopistoke saatavilla; irrota pistoke myrskyjen tai pitkien käyttämättömien jaksojen aikana. **Akun turvallisuus - Lataaminen:** Käytä valmistajan laturia; vältä äärimmäisiä olosuhteita. **Lämpöpaltistus:** Pidä akut poissa kuumuudesta räjähdyksen tai vuodon estämiseksi. **Akun kunto:** Lopeta käyttö, jos akku on vaurioitunut; hävitä se asianmukaisesti. **Vaihto:** Käytä vain suositeltuja paristoja; väärit tyypit voivat aiheuttaa vaarallanteita. **Ulkoiset paristot:** Käytä vain määritettyjä tyyppisiä ja noudata oikeaa napaisuutta. **Paristojen poistaminen:** Poista paristot, jos niitä ei käytetä pitkään aikaan. **Hävittäminen:** Noudata paikallisia määräyksiä paristojen hävittämisestä; älä polta. **Kytchenturvallisuus - Kaapeliiliitännät:** Katkaise laitteista virta ennen kaapeleiden liittämistä tai irrottamista. **Bluetooth-pariliitäntä:** Varmista turvallinen yhteys; vältä muiden laitteiden aiheuttamia häiriöitä. **Äänenvoimakkuuden säätö:** Pidä äänenvoimakkuus maltillisena kuulovaurioiden välttämiseksi. **Liitettävyyden ja tietoturva - Langaton tietoturva:** Tarkista tietosuojakäytännöt ja suojaa verkko. **Ohjelmistopäivitykset:** Pidä ohjelmistot ajan tasalla turvallisuuden ja suorituskyvyn varmistamiseksi. **Lasten turvallisuusvaroitukset - Tuotteen käyttö:** Tarkoitettu aikuisille; pidä poissa lasten ulottuvilta. **Akkuvaroitus:** Pidä paristot ja paristoja sisältävät esineet poissa lasten ulottuvilta. **Äänenvoimakkuuden säätö:** Pidä äänenvoimakkuus turvallisena lasten kuulon suojaamiseksi. **Palovaara - Syttyvät materiaalit:** Älä aseta avotulta tuotteen lähelle. **Ylikuumeneminen:** Vältä tuotteen peittämistä ylikuumenemisen ja tulipalovaaran välttämiseksi. **Hävittämisen ja kierrätys - Tuotteen hävittäminen:** Hävitä kierrätyskeskukseen paikallisten lakien mukaisesti. **Ympäristövaatimustenmukaisuus:** Noudata akkujen ja elektroniikkaromun hävittämistä koskevia määräyksiä. **Käyttäjän huolto - Puhdistus:**

Declaration of Conformity:

We, Izilla Ltd, Newton House, 2 Pioneer Court, Histon, Cambridge, CB24 9PT declare under our sole responsibility that the product:

Product Name: Darwin Alarm Clock **Model:** 1000002996 **Brand Name:** Majority

To which this declaration referred is in conformity to the following harmonized standards or normative documents (CE & Rohs 2.0) ;

EN 55035:2017, EN 55032:2015, EN61000-3-2:2014, EN61000-3-3:2013, EEN62368-1:2004+A11:2017, ETSI EN 301 489-1 V2.2.3(2019-11), ETSI EN 301 489-17, V3.2.2(2019-12), ETSI EN 300 328 V2.2.2 (2019-07), EN 62479: 2010, IEC 62321-3-1:2013, IEC 62321-4:2013, IEC 62321-5:2013, IEC 62321-6:2015, IEC 62321-7-1:2015, IEC 62321-7-2:2017, IEC 62321-8:2017, (EC)NO 1275/2008, EN50564:2011, (EC)NO 801/2013.

Complying with the requirements or provisions of Council Directives which relate to:

EMC Directive 2014/30/EU, RED Directive 2014/53/EU, LVD Directive 2014/35/EU, Directive (2011/65/EU) and its amendment directives 2015/863/EU (RoHS 2.0) of the European parliament, ERP Directive 2009/125/EC.

All essential test suites have been carried out.

Point of Contact: Eddie Latham | Founder

Signed:

Date of Issue: January 2024

Place of Issue: Cambridge, UK

Importer's Addresses:

UK: iZilla Ltd, Newton House, 2 Pioneer Court, Histon, Cambridge, CB24 9PT

Email: techsupport@majority.co.uk

EU RP: AR Experts, Po Box 5047, 3620 AA Breukelen, The Netherlands

Email: info@ar-experts.eu

US: iZilla Ltd C/O A.N.Deringer Inc, 19520 Wilmington Ave, Rancho Dominguez, CA, 90220

Email: techsupport@majority.co.uk



ATTENTION

RISK OF ELECTRIC SHOCK DO NOT OPEN



CAUTION

RISQUE D'ELECTROCUTION NE PAS OUVRIR



IMPORTANT: Please read all instructions carefully before use and keep for future reference

MAJORITY

www.majority.co.uk



FR



FR

Cet appareil, ses accessoires et piles se recyclent

À DÉPOSER EN MAGASIN

OU

À DÉPOSER EN DÉCHÈTERIE

Points de collecte sur www.quefairedemesdechets.fr
Privilégiez la réparation ou le don de votre appareil !

FC UK CE RoHS

